

# DER TOURISMUS IM WINTER 2014/2015

Amt der Tiroler Landesregierung  
Sachgebiet Landesstatistik und *tiris*  
Landesstatistik Tirol

Innsbruck, August 2015

Herausgeber: **Amt der Tiroler Landesregierung**  
**Sachgebiet Landesstatistik und *tiris***

Bearbeitung: **Vanessa Heiß**  
Redaktion: **Mag. Manfred Kaiser**

Anschrift: Heiliggeiststraße 7-9  
6020 Innsbruck  
Telefon: +43 512 508/3603  
Telefax: +43 512 508/743605  
E-Mail: [landesstatistik.tiris@tirol.gv.at](mailto:landesstatistik.tiris@tirol.gv.at)  
<http://www.tirol.gv.at/statistik>

Nachdruck - auch auszugsweise - ist nur mit Quellenangabe gestattet.

# INHALTSVERZEICHNIS

	Seite
• <b>WINTERSAISON 2014/2015</b>	<b>1</b>
1. Die Nachfrage - Ankünfte und Übernachtungen	4
2. Das Angebot - Betriebe, Betten	16
3. Preise, Umsätze, Auslastung, Touristischer Arbeitsmarkt	19
4. Quellen und Rechtsgrundlagen	28
• <b>ANHANGSTABELLEN</b>	<b>29</b>
Tabelle 1: Tourismusverbände: Übernachtungen, Ankünfte, Betten und Auslastung nach Unterkunftsarten	30
Tabelle 2: Gemeinden: Ankünfte, Übernachtungen, Veränderung zur Vorsaison in %, Aufenthaltsdauer, Auslastung, Tourismus-Intensität	36
Tabelle 3: Gemeinden: Übernachtungen nach Herkunftsländern	43
Tabelle 4: Touristische Kennzahlen nach Tourismusverbänden: Ankünfte, Nächtigungen, Veränderung zum Vorjahr, Auslastung in %	50



## Verzeichnis der Texttabellen

	Seite
<u>Tab. 1:</u> Ankünfte, Übernachtungen und Umsätze in Tirol - Wintersaisonen	4
<u>Tab. 2:</u> Ankünfte und Übernachtungen nach Bundesländern - Winter 2014/2015	6
<u>Tab. 3:</u> Übernachtungen nach Tourismusverbänden in Tirol - Winter 2014/2015	7
<u>Tab. 4:</u> Ankünfte und Übernachtungen in den Tiroler Bezirken - Winter 2014/2015	8
<u>Tab. 5:</u> Übernachtungen nach Herkunftsländern in Tirol - Winter 2014/2015	9
<u>Tab. 6:</u> Übernachtungen nach Herkunft (-bundes) ländern in Tirol - Winter 2014/2015	11
<u>Tab. 7:</u> Übernachtungen nach Unterkunftsarten in Tirol - Winter 2014/2015	12
<u>Tab. 8:</u> Ankünfte und Übernachtungen nach Monaten in Tirol - Winter 2014/2015	14
<u>Tab. 9:</u> Durchschnittliche Aufenthaltsdauer in Tirol - Wintersaisonen	15
<u>Tab. 10:</u> Betriebe und Betten in Tirol - Winter 2013/2014	16
<u>Tab. 11:</u> Bettenangebot nach Unterkunftsarten in Tirol - Wintersaisonen	17
<u>Tab. 12:</u> Durchschnittspreise für Übernachtung/Frühstück nach Ortstypen in Tirol - Winter 2014/2015	20
<u>Tab. 13:</u> Preisänderungen nach Ortstypen in Tirol - Winter 2014/2015	20
<u>Tab. 14:</u> Entwicklung der Umsätze nach Ortstypen, Unterkunftsarten und politischen Bezirken in Tirol - Winter 2014/2015	22
<u>Tab. 15:</u> Umsätze und Übernachtungen nach Unterkunftsarten und Ortstypen (in %) in Tirol Winter 2014/2015	23
<u>Tab. 16:</u> Auslastung des Bettenangebotes in Tirol - Winter 2014/2015	24
<u>Tab. 17:</u> Beschäftigungssituation in Tourismusberufen in Tirol - Winter 2014/2015	25
<u>Tab. 18:</u> Kennzahlen für die bedeutendsten Tourismuskommunen in Tirol - Winter 2014/2015	26



# WINTERSAISON 2014/2015

**ÜBERNACHTUNGEN:** **25.960.346**  
Veränderung gegenüber 2013/2014: +2,3 %

**GÄSTE:** **5.567.233**  
Veränderung gegenüber 2013/2014: +4,3 %

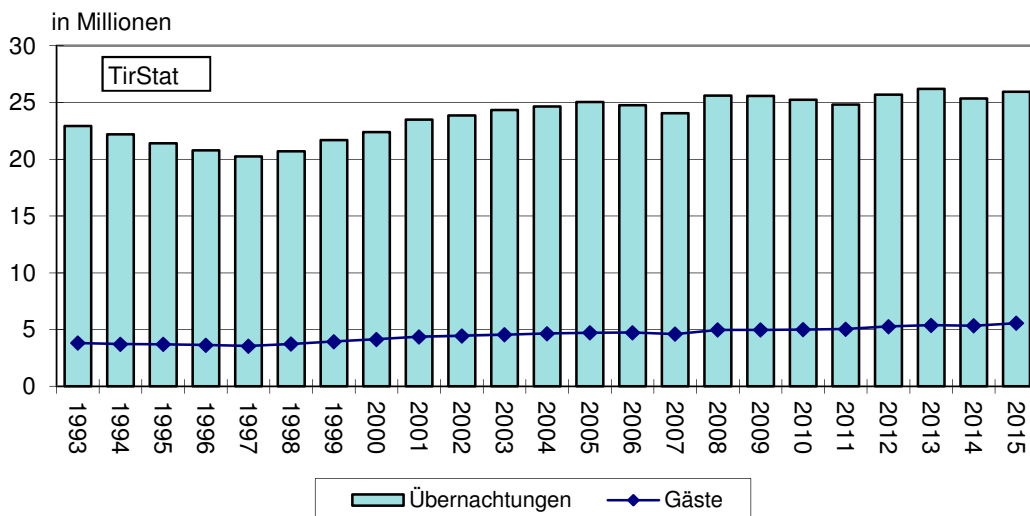
**BETTEN WINTER 2013/2014:** **340.108**  
Veränderung gegenüber 2012/2013: -0,5 %

**BETRIEBE WINTER 2013/2014:** **22.506**  
Veränderung gegenüber 2012/2013: -0,9 %

**AUSLASTUNG:** **41,4 %**

**UMSÄTZE: für Übernachtung/Frühstück**  
**(in Mio. Euro)** **1.722,16<sup>1)</sup>**  
Veränderung gegenüber 2013/2014: +6,5 %

**Grafik 1: Gäste- und Übernachtungsentwicklung in Tirol - Wintersaisonen**



<sup>1)</sup> Siehe Seite 19

## **Tourismusentwicklung in der Wintersaison 2014/2015**

### **Rekord an Gästen sowie Zunahme an Nächtigungen trotzten den anfänglich warmen Temperaturen und geringen bzw. fehlenden Schneemengen in weiten Teilen Tirols**

In der abgelaufenen Wintersaison 2014/2015 wurden in Tirol insgesamt 5,57 Mio. Gäste und 25,96 Mio. Übernachtungen registriert. Dies bedeutet gegenüber der Vorsaison eine Zunahme von rund 590.000 Übernachtungen oder +2,3%. Die Zahl der Gäste nahm im gleichen Zeitraum um rund 230.000 bzw. +4,3% zu. Die durchschnittliche Aufenthaltsdauer erreichte mit 4,7 Tagen einen neuen Tiefstwert. Der durch die zu warmen Temperaturen fehlende Schneefall stellte viele Liftbetreiber vor eine große Herausforderung. Nach den Weihnachtsfeiertagen und im Februar konnte dem langersehnten Wintersportvergnügen aber doch noch Rechnung getragen werden. Der Monat Februar war besonders ausschlaggebend für die positive Entwicklung des Saisonergebnisses mit einem Plus von 860.000 (+12,8%) Nächtigungen. Dies kann auch auf die Lage der Frühlingsferien der Beneluxstaaten zurückgeführt werden.

### **Deutliche Nächtigungsverluste aus Russland und der Ukraine, Zunahmen aus Deutschland, der Schweiz, den Niederlanden und dem Vereinigten Königreich**

Die Nächtigungszahlen aus Russland, das sich bisher als wichtigster ost- und zentraleuropäischer Markt erwiesen hat, gingen massiv zurück (-221.000 bzw. -34,5%). Auch die Ukraine reiht sich mit einem Minus von 24.000 bzw. -22,5% Nächtigungen dahinter. Die Zahl der deutschen Gäste nahm um rund 124.000 bzw. +4,7% Ankünfte und 503.000 bzw. +4,0% Nächtigungen zu. Positiv gestalteten sich auch die Nächtigungsbilanzen für Tschechien (+24.000 bzw. +5,5%), der Schweiz (+64.000 bzw. +5,4%) und dem Vereinigten Königreich (+37.000 bzw. +3,2%). Ebenfalls bemerkbar macht sich der Zuwachs aus China (+38.000 bzw. +55,2%) und Israel (+11.000 bzw. +16,9%). Im Gegensatz dazu mussten Abnahmen aus Ungarn (-4.000 bzw. -4,8%), Irland (-4.000, bzw. -3,9%), Frankreich (-8.000, bzw. -2,2%) und Luxemburg (-2.000 bzw. -1,5%) registriert werden.

### **Nächtigungssteigerungen in allen Sparten mit Ausnahme der Privatquartiere und der sonstigen Unterkünfte**

Als klare Nächtigungssieger präsentieren sich die privaten Ferienwohnungen mit +5,5% mehr Gästen und +4,2% mehr Übernachtungen sowie die gewerblichen Ferienwohnungen (Gäste +5,8% bzw. Übernachtungen +3,9%). Einen ebenfalls deutlichen Zuwachs kann die 5/4-Stern Hotellerie mit +4,8% mehr Gästen und +3,4% mehr Übernachtungen verzeichnen. Die 3-Stern Betriebe meldeten 3,1% mehr Gäste und 0,7% mehr Nächtigungen, die 2/1-Stern Häuser ein Plus von 6,2% bzw. 0,4%. Ein Rückgang besteht bei den Privatquartieren auf Seite der Nächtigungen mit -1,9%, jedoch einem leichten Plus bei den Ankünften mit +0,2%. Dieser Trend ist bei den sonstigen Betrieben auf beiden Seiten mit -1,6% an Ankünften und -1,4% an Nächtigungen erkennbar. Im Vergleich zur Vorjahressaison 2013/2014, in der eine Abnahme der Übernachtungen in allen Unterkunftsarten erfolgte, tritt nun die positive Entwicklung der abgelaufenen Wintersaison zum Vorschein.



### **Umsätze für Übernachtung/Frühstück erreichen 1.722,16 Mio. Euro 59,0% davon entfallen auf die Spitzenhotellerie**

Die Umsätze für Übernachtung und Frühstück erreichten mit 1.722,16 Mio. Euro eine Steigerung von 6,5% im Vergleich zum Vorjahr. Im Winter werden somit zwei Drittel des gesamten jährlichen Umsatzes für Übernachtung/Frühstück erwirtschaftet (Sommer 2014 912,30 Mio. Euro). Die Umsatzentwicklung des Winters 2014/2015 war mit Ausnahme der Privatquartiere in allen Beherbergungsbetrieben positiv. Die stärksten Zuwächse wurden für die privaten Ferienwohnungen (+7,5%) errechnet. Innerhalb der gewerblichen Betriebe rangieren die 5/4- Stern Hotels (+7,4%) vor den gewerblichen Ferienwohnungen (+6,6%), den 3-Stern Unterkünften (+5,0%) und den 2/1-Stern Hotels mit einer Zunahme von +4,1%. Das Gewicht der gehobenen Hotellerie ist jedoch für die gesamte touristische Entwicklung maßgebend. Aus dem Nächtigungsanteil von 32,7% erzielte die gehobene Hotellerie 59,0% des Gesamtumsatzes.

### **Preise für Übernachtung mit Frühstück um 3,9% gestiegen**

Die Preise für Übernachtung/Frühstück wurden im Winter 2014/2015 um durchschnittlich +3,9% angehoben. In absoluten Werten ausgedrückt bedeutet das Durchschnittspreise zwischen € 32,70 in Orten mit wenig Tourismus und € 87,80 in den Tourismuszentren. Die größten relativen Preissteigerungen wurden in den Tourismuszentren (+4,7%) und in Gemeinden mit abgeschwächtem Wintertourismus sowie Transit und städtischem Tourismus (je +4,2%) festgestellt. Die relativ niedrigsten Anpassungen gab es in den Gemeinden mit intensivem Sommertourismus und mit wenig Tourismus (+1,7% bzw. +1,3%).

### **Rund 38.000 unselbständig Beschäftigte im Saisondurchschnitt**

In der Wintersaison 2014/2015 waren durchschnittlich 37.833 Personen in Tourismusberufen unselbständig beschäftigt. Das entspricht einer Zunahme von 972 Personen bzw. +2,6 % gegenüber dem Vorwinter. 20.137 davon waren ausländische Arbeitskräfte, was einer Zunahme von rund 1.092 Personen bzw. 5,7 % entspricht. Der Beschäftigtenhöchststand wurde in diesem Winter im Februar mit 46.936 Unselbständigen erreicht. Der Höchststand der Ausländerbeschäftigung wurde ebenfalls im Februar mit 25.868 Personen registriert.

### **Sölden vor Ischgl, St. Anton a. A., Mayrhofen, Neustift i. St. und Serfaus**

Sölden ist mit 2.029.505 Übernachtungen die aufkommensstärkste Wintertourismusgemeinde Tirols vor Ischgl (1.345.513), St. Anton a. A. (980.478), Mayrhofen (857.358), Neustift i. St. (771.476) und Serfaus (729.164). Diese Reihung blieb gegenüber dem Vorwinter unverändert. In 172 Gemeinden (62%) wurden die Nächtigungen des Vorwinters übertroffen. Die Gemeinden mit den größten absoluten Nächtigungszuwächsen sind Sölden (+89.219; +4,6%), Ischgl (+46.150; +3,6%), Innsbruck (+33.054; +5,2%), Längenfeld (+28.652; +7,2%), Tux (+27.517; +4,4%), Kappl (+23.449; +6,1%), und Fiss (+23.204; +4,0%). In 107 Gemeinden (38%) gingen die Übernachtungen zurück, darunter am stärksten in Wildschönau (-14.202; -3,6%), Eben a. A. (-10.508; -2,8%) und Mayrhofen (-8.536 -1,0%).

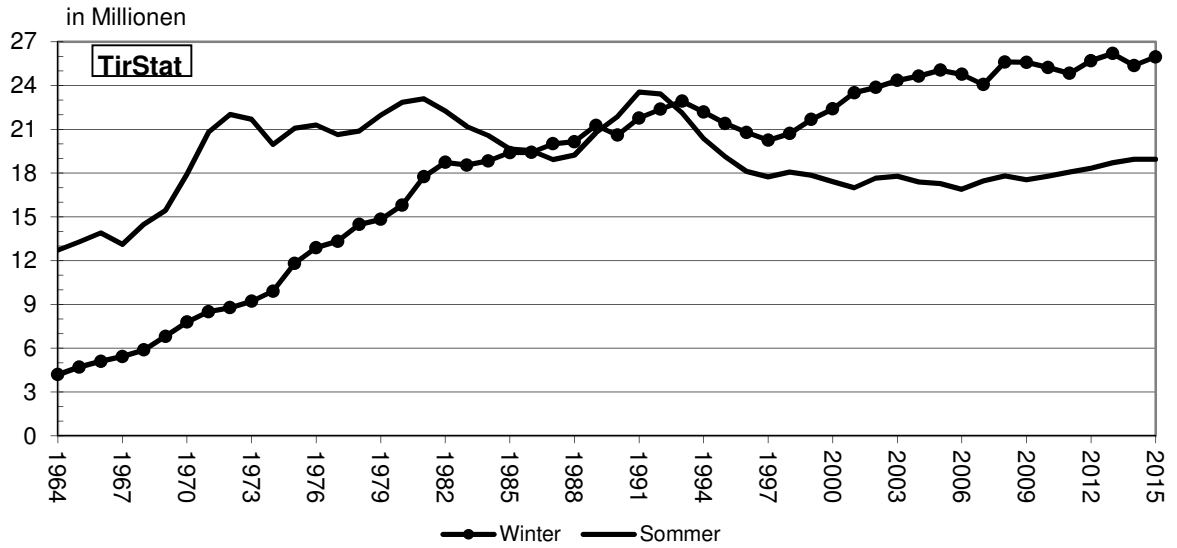
## 1. DIE NACHFRAGE - ANKÜNFTE UND ÜBERNACHTUNGEN

Tab.1: Ankünfte, Übernachtungen und Umsätze in Tirol - Wintersaisons

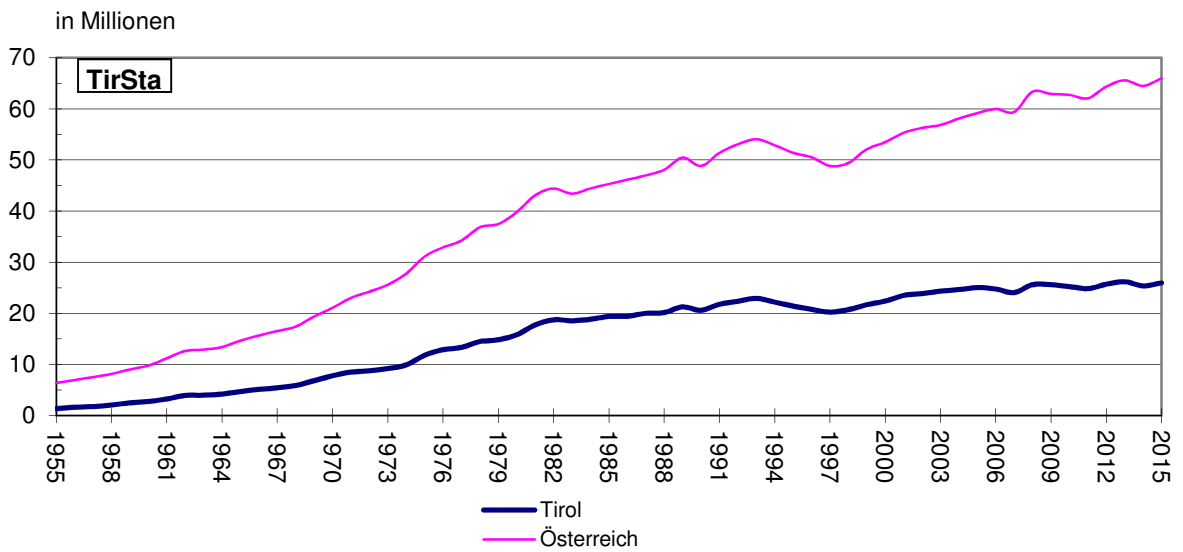
Wintersaison	Ankünfte	Übernachtungen	Veränderung gegenüber Vorwinter in %		
			Ankünfte	Übernachtungen	Umsätze
64/65	668.043	4.710.209	5,3	12,3	-
65/66	731.707	5.107.542	9,5	8,4	-
66/67	769.595	5.429.120	5,2	6,3	-
67/68	883.902	5.881.579	14,9	8,3	-
68/69	969.700	6.818.328	9,7	15,9	-
69/70	1.097.247	7.796.196	13,2	14,3	-
70/71	1.184.513	8.507.515	8,0	9,1	-
71/72	1.243.975	8.773.945	5,0	3,1	-
72/73	1.309.786	9.220.273	5,3	5,1	-
73/74	1.399.316	9.913.470	6,8	7,5	-
74/75	1.644.244	11.811.917	17,5	19,2	-
75/76	1.755.690	12.887.940	6,8	9,1	-
76/77	1.832.349	13.333.473	4,4	3,5	-
77/78	1.980.543	14.486.610	8,1	8,6	-
78/79	2.055.837	14.831.883	3,8	2,4	-
79/80	2.221.804	15.813.214	8,1	6,6	-
80/81	2.470.529	17.748.325	11,2	12,2	-
81/82	2.644.979	18.738.751	7,1	5,6	-
82/83	2.659.987	18.546.411	0,6	- 1,0	-
83/84	2.804.970	18.831.233	5,5	1,5	-
84/85	2.847.587	19.404.510	1,5	3,0	-
85/86	2.922.842	19.417.660	2,6	0,1	-
86/87	3.103.952	20.005.478	6,2	3,0	-
87/88	3.215.076	20.151.515	3,6	0,7	4,3
88/89	3.476.610	21.263.751	8,1	5,5	7,7
89/90	3.447.026	20.598.669	- 0,9	- 3,1	1,6
90/91	3.634.868	21.774.674	5,4	5,7	10,1
91/92	3.816.461	22.379.115	5,0	2,8	11,1
92/93	3.822.454	22.927.393	0,2	2,4	11,5
93/94	3.725.332	22.185.945	- 2,5	- 3,2	3,6
94/95	3.701.182	21.405.740	- 0,6	- 3,5	1,1
95/96	3.638.993	20.783.538	- 1,7	- 2,9	- 0,5
96/97	3.550.401	20.251.988	- 2,4	- 2,6	- 0,1
97/98	3.740.958	20.714.438	5,4	2,3	-
98/99	3.940.123	21.680.068	5,3	4,7	6,1
99/00	4.149.506	22.400.614	5,4	3,3	8,0
00/01	4.363.241	23.503.079	5,1	4,9	8,7
01/02	4.456.807	23.870.576	2,1	1,6	6,7
02/03	4.555.613	24.345.343	2,2	2,0	6,0
03/04	4.654.600	24.648.277	2,1	1,2	4,5
04/05	4.718.812	25.047.404	1,4	1,6	6,1
05/06	4.738.194	24.766.815	0,4	- 1,1	3,8
06/07	4.609.792	24.062.117	- 2,7	- 2,8	1,0
07/08	4.969.525	25.612.058	7,8	6,4	9,7
08/09	4.981.775	25.584.483	0,2	- 0,1	3,7
09/10	5.012.784	25.241.464	0,6	- 1,3	2,2
10/11	5.048.533	24.830.645	0,7	- 1,7	2,2
11/12	5.266.259	25.699.115	4,3	3,5	5,5
12/13	5.384.244	26.192.482	2,2	1,9	4,7
13/14	5.336.404	25.367.780	- 1,0	- 3,3	0,0
14/15	5.567.233	25.960.346	4,3	2,3	6,5

Quelle: Bis 1975/76 Statistik Austria, ab 1976/77 AdTLR, Sachgebiet Landesstatistik und *tiris*

**Grafik 2: Übernachtungsentwicklung nach Saisonen in Tirol**



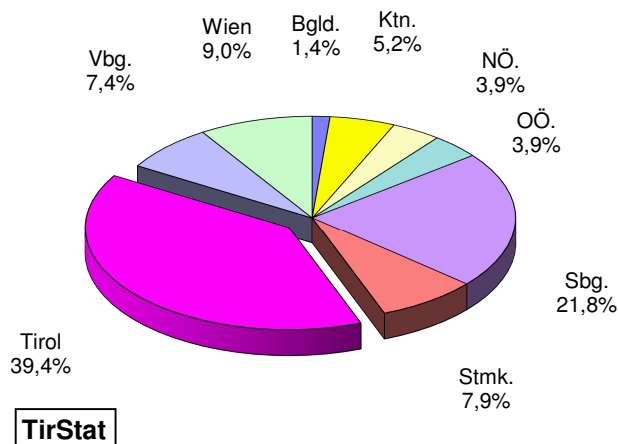
**Grafik 3: Übernachtungsentwicklung in den Wintersaisonen in Österreich und Tirol**



**Tab. 2: Ankünfte und Übernachtungen nach Bundesländern - Winter 2014/2015**

Bundesland	A n k ü n f t e		Ü b e r n a c h t u n g e n		Anteil in %
	absolut	Veränderung gegenüber Winter 2013/2014 in %	absolut	Veränderung gegenüber Winter 2013/2014 in %	
Burgenland	323.721	1,6	927.011	-1,1	1,4
Kärnten	833.185	-1,0	3.424.604	0,8	5,2
Niederösterreich	918.047	3,1	2.602.351	1,1	3,9
Oberösterreich	972.419	2,8	2.593.265	0,9	3,9
Salzburg	3.389.358	2,6	14.390.442	1,9	21,8
Steiermark	1.548.588	3,0	5.240.677	2,2	7,9
<b>Tirol</b>	<b>5.567.233</b>	<b>4,3</b>	<b>25.960.346</b>	<b>2,3</b>	<b>39,4</b>
Vorarlberg	1.172.448	2,2	4.865.333	0,9	7,4
Wien	2.795.149	7,0	5.967.816	5,8	9,0
<b>Österreich</b>	<b>17.520.148</b>	<b>3,7</b>	<b>65.971.845</b>	<b>2,2</b>	<b>100,0</b>

**Grafik 4: Anteile der Bundesländer an den Gesamtnachtungen - Winter 2014/2015**



**Tab. 3: Übernachtungen nach Tourismusverbänden in Tirol – Winter 2014/2015<sup>1)</sup>**

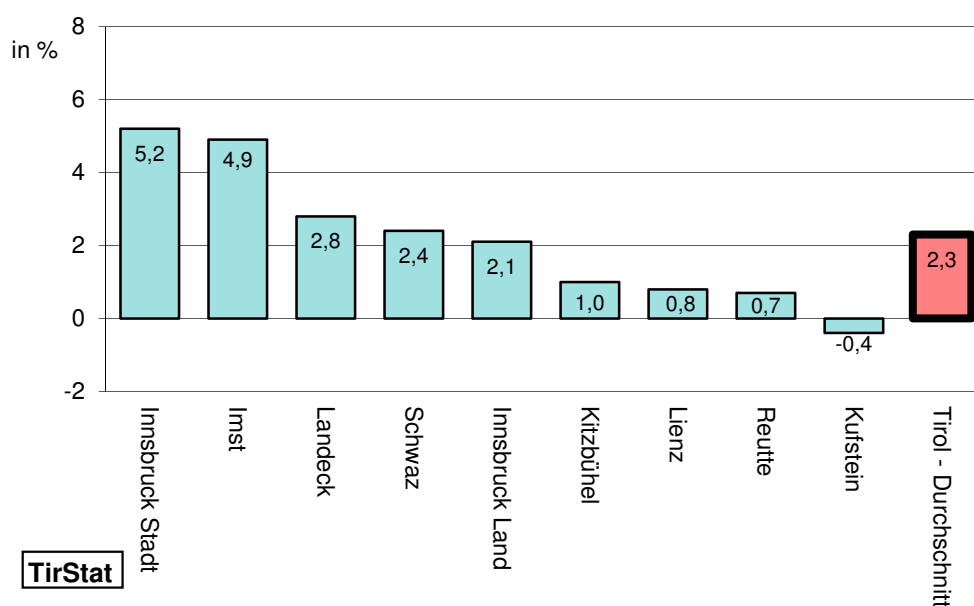
Verband	Ankünfte	Über- nachtungen	Veränderung gegenüber Winter 2013/2014		Veränderung gegenüber Winter 2013/2014	
			Ankünfte absolut	in %	Übernachtungen absolut	in %
Ötztal Tourismus	575.975	2.844.405	32.542	6,0	143.484	5,3
Paznaun - Ischgl	456.100	2.211.811	21.282	4,9	86.220	4,1
Serfaus - Fiss - Ladis	249.232	1.506.148	3.651	1,5	18.327	1,2
Innsbruck und seine Feriendörfer	586.584	1.391.243	49.362	9,2	62.947	4,7
Mayrhofen	238.114	1.368.238	4.709	2,0	19.806	1,5
Erste Ferienregion im Zillertal	251.121	1.309.951	13.351	5,6	49.494	3,9
St. Anton am Arlberg	223.636	1.197.044	8.483	3,9	16.364	1,4
Stubai Tirol	233.166	1.075.012	9.596	4,3	18.908	1,8
Wilder Kaiser	181.848	976.293	9.494	5,5	30.782	3,3
Seefeld	199.466	926.728	20.259	11,3	20.312	2,2
Kitzbüheler Alpen-Brixental	172.399	900.033	1.829	1,1	-9.662	-1,1
Osttirol	170.915	886.027	-6.869	-3,9	7.587	0,9
Tux - Finkenberg	174.048	880.896	8.443	5,1	38.002	4,5
Tiroler Oberland	165.491	855.645	8.834	5,6	39.318	4,8
Zell-Gerlos, Zillertal Arena	149.674	838.590	4.461	3,1	17.762	2,2
Tiroler Zugspitz Arena	151.065	755.462	7.966	5,6	10.315	1,4
Pitztal	133.184	632.943	3.459	2,7	11.770	1,9
Kitzbühel Tourismus	158.407	623.166	6.000	3,9	13.263	2,2
Achensee	124.436	552.477	1.296	1,1	-14.634	-2,6
Pillerseetal	102.205	508.353	3.089	3,1	11.165	2,2
Tannheimer Tal	97.638	454.377	1.226	1,3	-3.990	-0,9
Kitzbüheler Alpen, St.Johann,...	88.698	442.697	4.054	4,8	4.849	1,1
Alpbachtal und Tiroler Seenland	89.382	441.509	-853	-0,9	261	0,1
Wildschönau	84.051	430.203	-191	-0,2	-14.871	-3,3
Kaiserwinkl	58.896	313.719	396	0,7	-5.558	-1,7
Ferienland Kufstein	80.901	290.024	-2.324	-2,8	-5.136	-1,7
Ferienregion Hohe Salve	57.264	267.899	1.436	2,6	4.023	1,5
Lechtal	50.872	259.288	1.550	3,1	8.042	3,2
Silberregion Karwendel	49.509	168.765	3.098	6,7	3.166	1,9
Imst Tourismus	48.502	149.953	3.117	6,9	3.506	2,4
Tirol West	35.045	135.160	-384	-1,1	-623	-0,5
Naturparkregion Reutte	42.964	134.230	-408	-0,9	-4.400	-3,2
Wipptal	45.986	124.563	4.600	11,1	5.114	4,3
Region Hall - Wattens	38.266	101.607	2.353	6,6	5.794	6,0
<b>TIROL</b>	<b>5.565.040</b>	<b>25.954.459</b>	<b>228.907</b>	<b>4,3</b>	<b>591.707</b>	<b>2,3</b>

<sup>1)</sup> Ab der Wintersaison 2009/10 werden die Ankünfte und Nächtigungen auf Verbandsebene getrennt von der durch die Tourismusstatistikverordnung angeordneten - gemeindeweisen - Erhebung zusätzlich erfasst. Da die Meldungen seitens der Tourismusverbände bzw. Gemeinden nicht immer zum selben Zeitpunkt erfolgen, ist es möglich, dass die Werte geringfügig voneinander abweichen.

**Tab. 4: Ankünfte und Übernachtungen in den Tiroler Bezirken - Winter 2014/2015**

Bezirk	Ankünfte	Übernachtungen	Veränderung gegenüber Winter 2013/2014			
			Ankünfte absolut	Ankünfte in %	Übernachtungen absolut	Übernachtungen in %
Innsbruck Stadt	369.965	667.645	23.966	6,9	33.054	5,2
Imst	843.971	3.948.078	49.882	6,3	184.036	4,9
Innsbruck Land	654.591	2.647.102	52.233	8,7	55.273	2,1
Kitzbühel	645.018	3.110.766	20.315	3,3	29.434	1,0
Kufstein	429.293	2.081.697	2.349	0,6	-8.956	-0,4
Landeck	1.131.021	5.913.482	41.680	3,8	159.330	2,8
Lienz	170.881	885.784	-6.975	-3,9	7.024	0,8
Reutte	342.074	1.601.188	10.346	3,1	11.075	0,7
Schwaz	980.419	5.104.604	35.980	3,8	119.674	2,4
<b>TIROL</b>	<b>5.567.233</b>	<b>25.960.346</b>	<b>229.776</b>	<b>4,3</b>	<b>589.944</b>	<b>2,3</b>

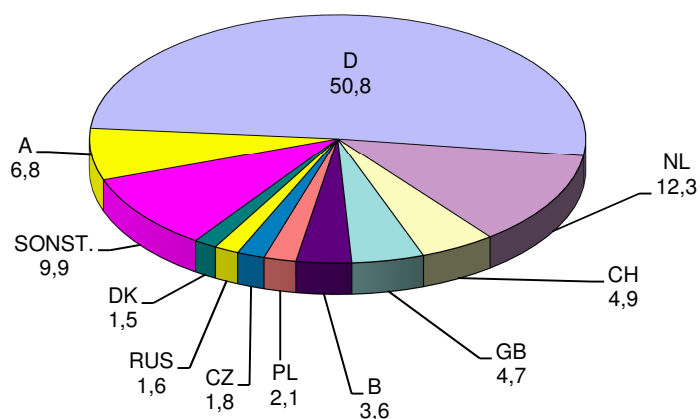
**Grafik 5: Entwicklung der Übernachtungen in den Tiroler Bezirken - Winter 2014/2015: Relative Veränderung gegenüber dem Winter 2013/2014**



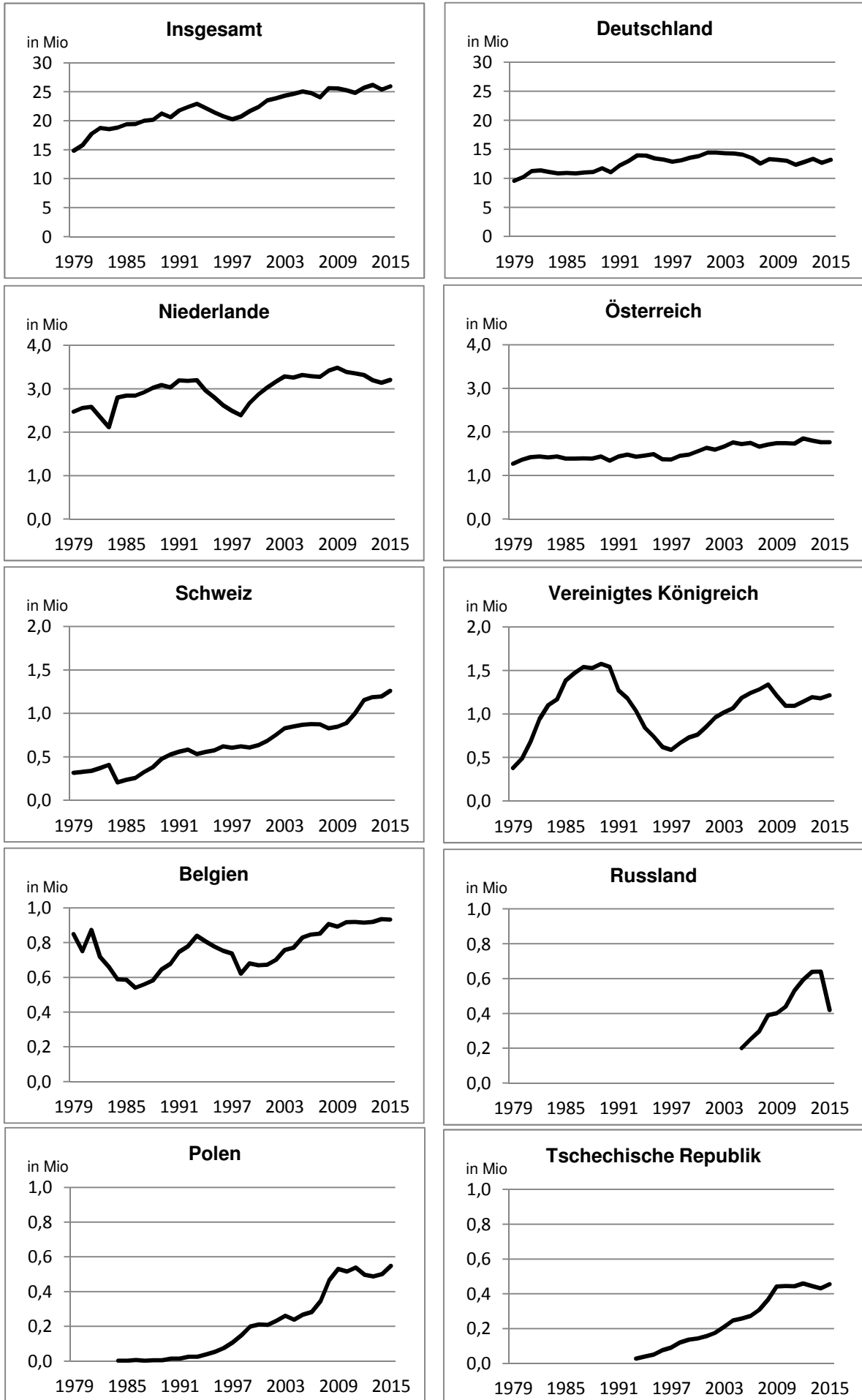
**Tab. 5: Übernachtungen nach Herkunftsländern in Tirol - Winter 2014/2015**

Herkunftsland	Übernachtungen	Veränderung gegenüber Winter 2013/2014		Anteil an Gesamt in %
		absolut	in %	
Deutschland	13.176.045	503.006	4,0	50,8
Niederlande	3.202.385	62.431	2,0	12,3
Schweiz u. Liechtenstein	1.259.841	64.111	5,4	4,9
Vereinigtes Königreich	1.215.074	37.133	3,2	4,7
Belgien	932.455	-2.454	-0,3	3,6
Polen	547.984	47.810	9,6	2,1
Tschechische Republik	454.953	24.218	5,6	1,8
Russland	419.554	-220.989	-34,5	1,6
Dänemark	393.428	1.969	0,5	1,5
Frankreich u. Monaco	356.999	-8.467	-2,3	1,4
Italien	303.548	20.933	7,4	1,2
Schweden	198.756	2.607	1,3	0,8
Rumänien	178.673	11.023	6,6	0,7
Luxemburg	127.511	-1.998	-1,5	0,5
China	106.415	37.631	54,7	0,4
USA	99.238	7.055	7,7	0,4
Irland	98.873	-3.811	-3,7	0,4
Ukraine	83.161	-23.721	-22,2	0,3
Slowakische Republik	81.470	4.159	5,4	0,3
Ungarn	79.363	-4.197	-5	0,3
Israel	76.751	11.481	17,6	0,3
Finnland	74.603	4.933	7,1	0,3
Norwegen	73.649	-485	-0,7	0,3
Australien	54.606	1.783	3,4	0,2
Spanien	54.425	3.098	6,0	0,2
Litauen	50.084	994	2,0	0,2
Bulgarien	37.121	5.539	17,5	0,1
<b>Ausland gesamt</b>	<b>24.197.251</b>	<b>588.227</b>	<b>2,5</b>	<b>93,2</b>
<b>Österreich</b>	<b>1.763.095</b>	<b>1.717</b>	<b>0,1</b>	<b>6,8</b>
<b>Insgesamt</b>	<b>25.960.346</b>	<b>589.944</b>	<b>2,3</b>	<b>100,0</b>

**Grafik 6: Anteile der Übernachtungen nach Herkunftsländern in Tirol - Winter 2014/2015**



**Grafik 7: Übernachtungsentwicklung nach Herkunftsländern in Tirol - Winterersaisonen**

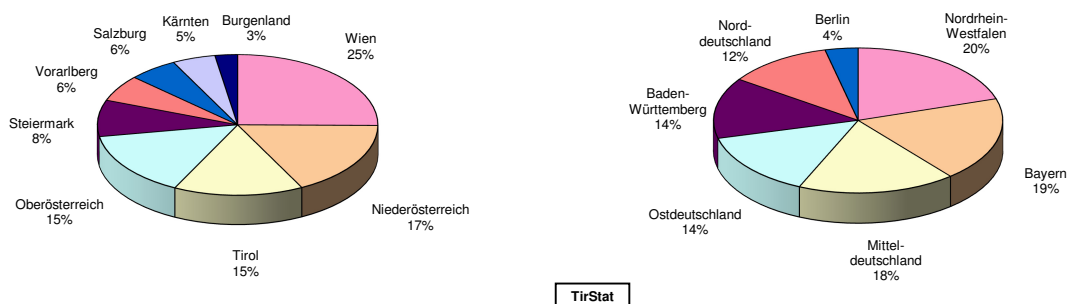




**Tab. 6: Übernachtungen nach Herkunfts (-bundes) ländern in Tirol - Winter 2014/2015**

Bundesland/Region	Übernachtungen	Veränderung gegenüber Winter 2013/2014 absolut	Anteil an Gesamt in %
Wien	443.412	-16.518	25,1
Niederösterreich	304.950	6.022	17,3
Tirol	263.351	9.173	14,9
Oberösterreich	262.963	13.183	14,9
Steiermark	148.088	-2.057	8,4
Vorarlberg	107.278	13.392	6,1
Salzburg	99.678	-6.421	5,7
Kärnten	87.499	-7.382	5,0
Burgenland	45.876	-7.675	2,6
<b>ÖSTERREICH</b>	<b>1.763.095</b>	<b>1.717</b>	<b>100,0</b>
Nordrhein-Westfalen	2.658.836	111.978	20,2
Bayern	2.478.740	41.811	18,8
Mitteldeutschland	2.326.937	55.318	17,7
Ostdeutschland	1.889.263	102.528	14,3
Baden Württemberg	1.790.817	53.682	13,6
Norddeutschland	1.545.649	123.772	11,7
Berlin	485.803	13.917	3,7
<b>DEUTSCHLAND</b>	<b>13.176.045</b>	<b>503.006</b>	<b>100,0</b>

**Grafik 8: Anteile der Übernachtungen nach Herkunfts (-bundes) ländern in Tirol – Winter 2014/2015**

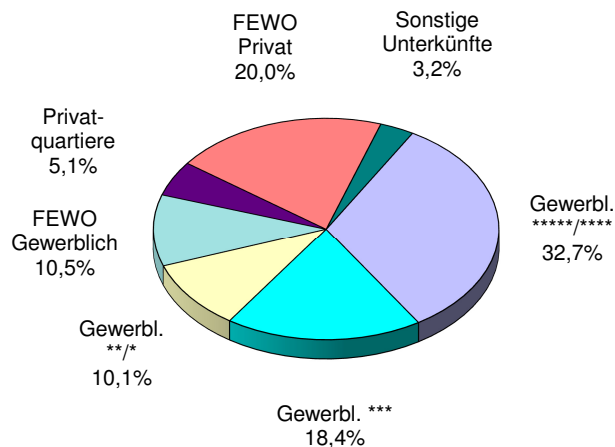


TirStat

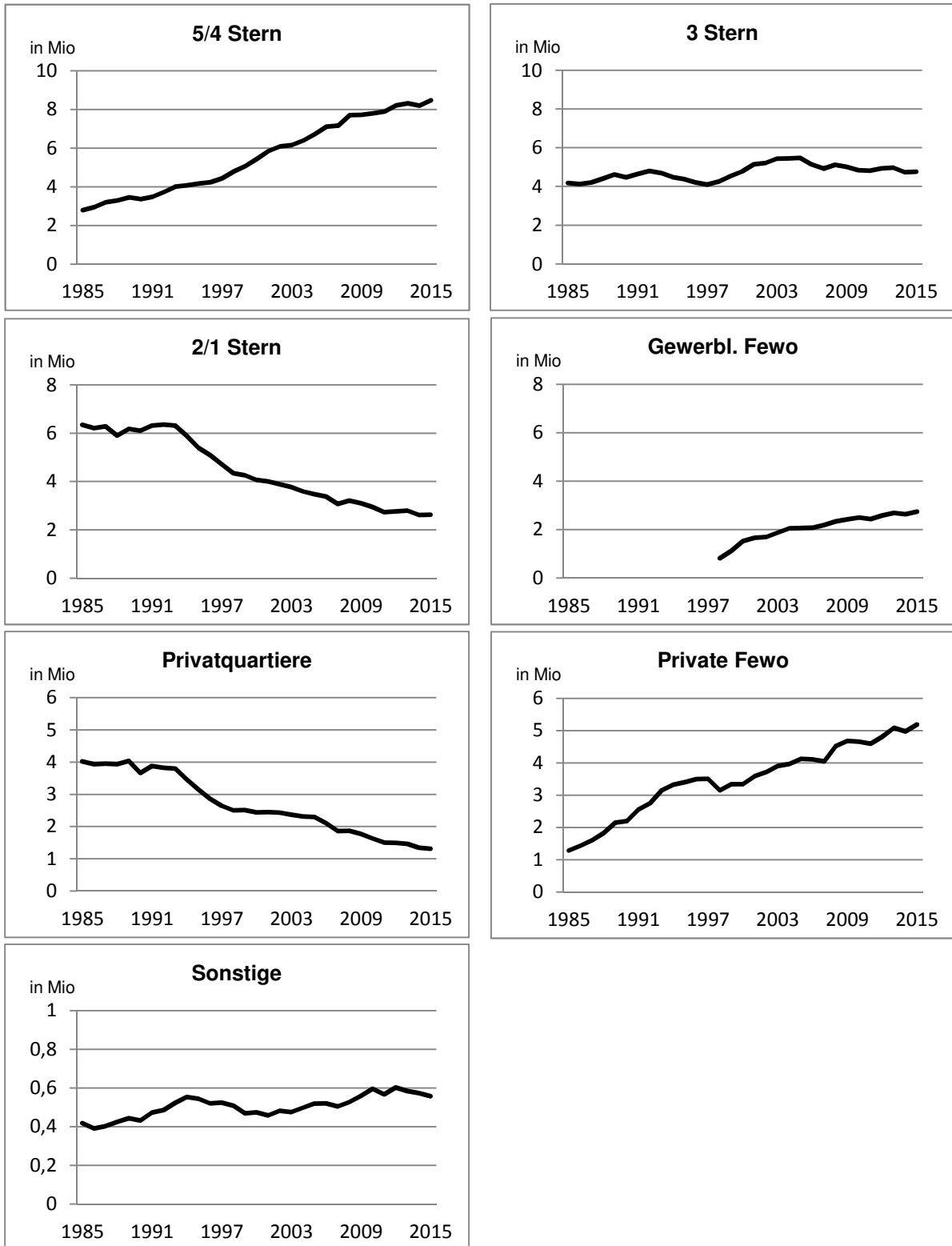
**Tab. 7: Übernachtungen nach Unterkunftsarten in Tirol - Winter 2014/2015**

Unterkunftsart	Ankünfte	Übernachtungen	Veränderung gegenüber Winter 2013/2014				Anteil in %
			Ankünfte absolut	in %	Übernachtungen absolut	in %	
<b>Gewerbliche Betriebe</b>	<b>4.237.128</b>	<b>18.616.950</b>	<b>187.501</b>	<b>4,6</b>	<b>419.016</b>	<b>2,3</b>	<b>71,7</b>
Kategorie 5/4-Stern	2.017.754	8.482.860	91.799	4,8	276.467	3,4	32,7
Kategorie 3-Stern	1.135.026	4.766.567	33.989	3,1	30.862	0,7	18,4
Kategorie 2/1-Stern	623.065	2.629.461	36.281	6,2	9.741	0,4	10,1
Ferienwohnungen gew.	461.283	2.738.062	25.432	5,8	101.946	3,9	10,5
<b>Privatquartiere</b>	<b>273.104</b>	<b>1.314.173</b>	<b>535</b>	<b>0,2</b>	<b>-25.686</b>	<b>-1,9</b>	<b>5,1</b>
nicht auf Bauernhof	210.778	1.001.730	1.623	0,8	-15.003	-1,5	3,9
auf Bauernhof	62.326	312.443	-1.088	-1,7	-10.683	-3,3	1,2
<b>Ferienwohnungen priv.</b>	<b>855.895</b>	<b>5.186.238</b>	<b>45.001</b>	<b>5,5</b>	<b>208.936</b>	<b>4,2</b>	<b>20,0</b>
Ferienwohnungen n. BH	747.311	4.539.722	39.433	5,6	184.826	4,2	17,5
Ferienwohnungen a. BH	108.584	646.516	5.568	5,4	24.110	3,9	2,5
<b>übrige Unterkünfte</b>	<b>201.106</b>	<b>842.985</b>	<b>-3.261</b>	<b>-1,6</b>	<b>-12.322</b>	<b>-1,4</b>	<b>3,2</b>
Campingplätze	54.634	285.913	2.867	5,5	6.838	2,5	1,1
Kurheime d. Sozialvers.	1.051	18.475	20	1,9	226	1,2	0,1
Sonst. Kur+Erh. Heime	2.126	17.610	-85	-3,8	-1.761	-9,1	0,1
Kindererholungsheime	22.873	110.033	-322	-1,4	-2.697	-2,4	0,4
Jugendherbergen	32.600	146.587	-3.223	-9,0	-17.246	-10,5	0,6
Schutzhütten	38.419	83.049	-3.887	-9,2	-1.818	-2,1	0,3
Sonstige Unterkünfte	49.403	181.318	1.369	2,9	4.136	2,3	0,7
<b>INSGESAMT</b>	<b>5.567.233</b>	<b>25.960.346</b>	<b>229.776</b>	<b>4,3</b>	<b>589.944</b>	<b>2,3</b>	<b>100,0</b>

**Grafik 9: Anteile der Übernachtungen nach Unterkunftsarten in Tirol - Winter 2014/15**



**Grafik 10: Übernachtungsentwicklung nach Unterkunftsarten in Tirol -Winterersaisonen<sup>1)</sup>**

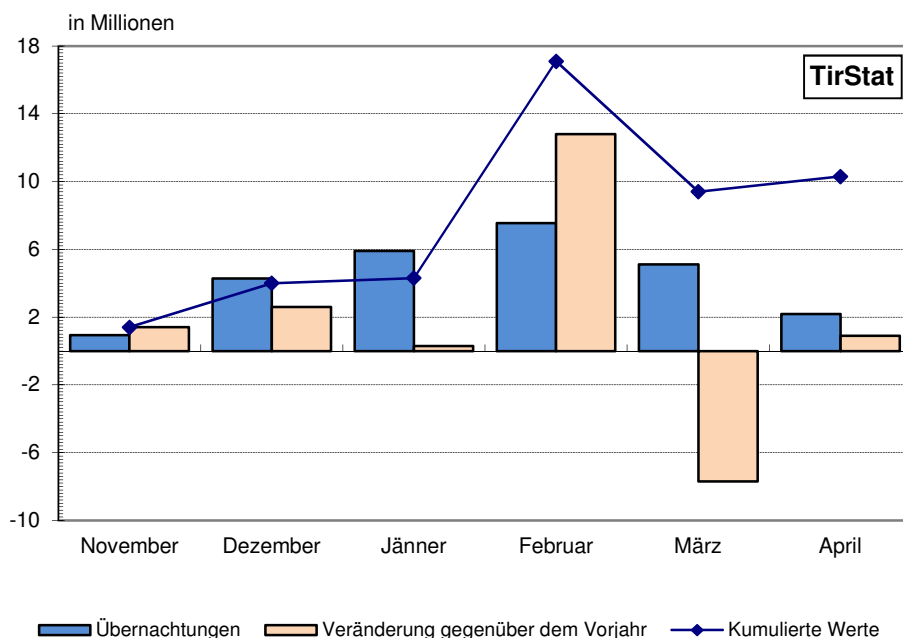


<sup>1)</sup> Seit der Wintersaison 1997/98 werden gemäß der Richtlinie des EU-Rates 95/57/EG vom 23. November 1995 auch „Gewerbliche Ferienwohnungen“, als eigene Kategorie ausgewiesen, wodurch sich bei den anderen gewerblichen Kategorien ab 1998 ein Zeitreihenbruch ergibt.

**Tab. 8: Ankünfte und Übernachtungen nach Monaten in Tirol - Winter 2014/2015**

Monat	Ankünfte		Übernachtungen		Veränderung gegenüber Winter 2013/2014			
	absolut	Anteil in %	absolut	Anteil in %	Ankünfte absolut	Ankünfte in %	Übernachtungen absolut	Übernachtungen in %
November	340.636	6,1	932.772	3,6	18.914	5,9	12.766	1,4
Dezember	993.809	17,8	4.285.782	16,5	15.998	1,6	108.212	2,6
Jänner	1.252.357	22,5	5.902.380	22,7	171.766	15,9	18.906	0,3
Februar	1.395.644	25,1	7.553.771	29,1	121.323	9,5	859.584	12,8
März	1.068.828	19,2	5.104.225	19,7	-77.153	-6,7	-428.497	-7,7
April	515.959	9,3	2.181.416	8,4	-21.072	-3,9	18.973	0,9
<b>SUMME</b>	<b>5.567.233</b>	<b>100,0</b>	<b>25.960.346</b>	<b>100,0</b>	<b>229.776</b>	<b>4,3</b>	<b>589.944</b>	<b>2,3</b>

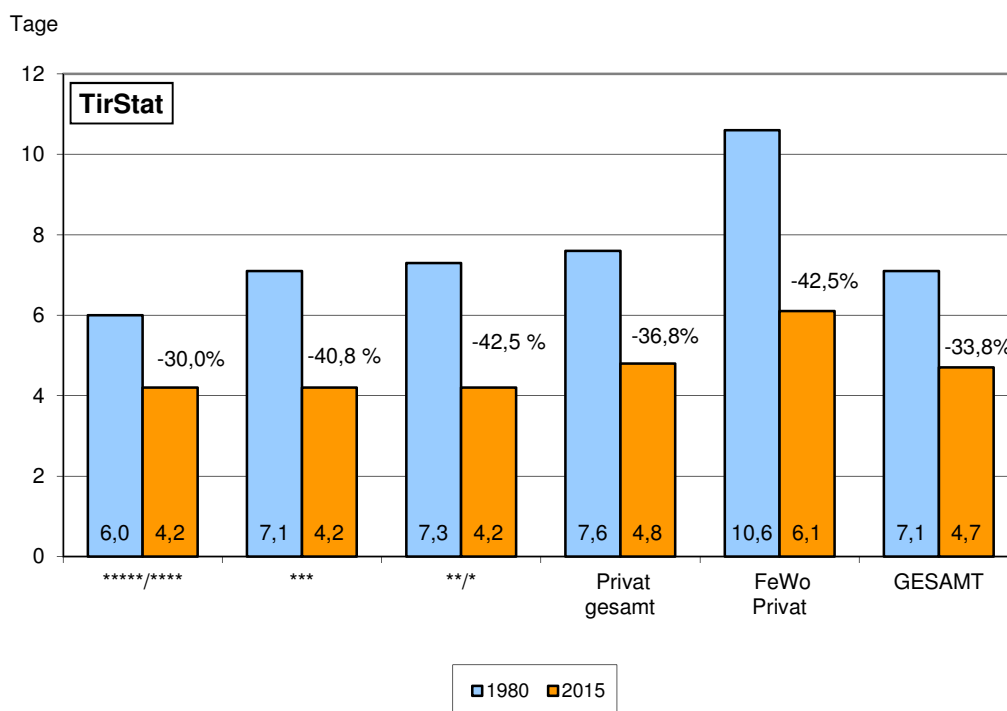
**Grafik 11: Saisonverlauf in Tirol – Winter 2014/2015 und 2013/2014**



**Tab. 9: Durchschnittliche Aufenthaltsdauer in Tirol – Wintersaisonen**

Unterkunft	durchschnittliche Aufenthaltsdauer in Tagen Wintersaisonen					
	1989/1990	1994/1995	1999/2000	2004/2005	2009/2010	2014/2015
<b>Gewerbliche Betriebe insgesamt</b>	<b>5,8</b>	<b>5,5</b>	<b>5,2</b>	<b>5,1</b>	<b>4,8</b>	<b>4,4</b>
Kategorie 5/4-Stern	5,4	5,0	4,8	4,8	4,5	4,2
Kategorie 3-Stern	5,6	5,4	5,1	5,1	4,8	4,2
Kategorie 2/1-Stern	6,1	6,0	5,4	5,1	4,8	4,2
<b>Ferienwohnungen gewerblich</b>	-	-	<b>6,9</b>	<b>6,7</b>	<b>6,4</b>	<b>6,0</b>
<b>Privatquartiere insgesamt</b>	<b>6,1</b>	<b>5,9</b>	<b>5,3</b>	<b>5,2</b>	<b>5,1</b>	<b>4,8</b>
Privatquartier nicht auf Bauernhof	6,2	5,9	5,3	5,2	5,0	4,8
Privatquartier auf Bauernhof	6,0	5,9	5,4	5,3	5,2	5,0
<b>Ferienwohnungen privat</b>	<b>8,0</b>	<b>7,6</b>	<b>6,8</b>	<b>6,6</b>	<b>6,4</b>	<b>6,1</b>
Fewo privat nicht auf Bauernhof	-	-	6,8	6,6	6,4	6,1
Fewo privat auf Bauernhof	-	-	6,4	6,4	6,3	6,0
<b>INSGESAMT</b>	<b>6,0</b>	<b>5,8</b>	<b>5,4</b>	<b>5,3</b>	<b>5,0</b>	<b>4,7</b>

**Grafik 12: Veränderung der Aufenthaltsdauer in Tagen und Prozent 1980 – 2015**



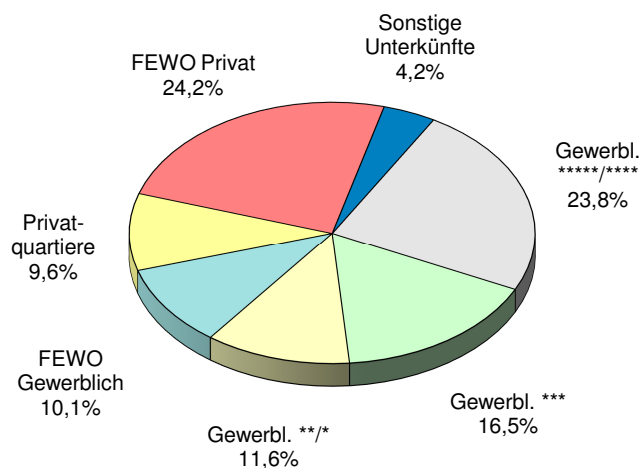
## 2. DAS ANGEBOT - BETRIEBE, BETTEN

**Tab. 10: Betriebe und Betten in Tirol - Winter 2013/2014**

Unterkunft	Betriebe <sup>1)</sup>	Betten	
		absolut	in %
<b>Gewerbliche Kategorien zus.</b>	<b>3.830</b>	<b>176.464</b>	<b>51,9</b>
Kategorie 5/4-Stern	861	80.872	23,8
Kategorie 3-Stern	1.343	56.017	16,5
Kategorie 2/1-Stern	1.626	39.575	11,6
<b>Ferienwohnungen gewerblich</b>	<b>1.800</b>	<b>34.531</b>	<b>10,1</b>
<b>Privatquartiere insgesamt</b>	<b>4.515</b>	<b>32.550</b>	<b>9,6</b>
Privatquartiere nicht auf Bauernhof	3.282	23.588	6,9
Privatquartiere auf Bauernhof	1.233	8.962	2,6
<b>Ferienwohnungen privat</b>	<b>11.833</b>	<b>82.297</b>	<b>24,2</b>
Ferienwohnungen privat n. BH	10.185	70.432	20,7
Ferienwohnungen privat a. BH	1.648	11.865	3,5
<b>Sonstige Fremdenunterkünfte</b>	<b>443</b>	<b>14.266</b>	<b>4,2</b>
<b>INSGESAMT</b>	<b>22.421</b>	<b>340.108</b>	<b>100,0</b>

<sup>1)</sup> ohne 85 Campingplätze

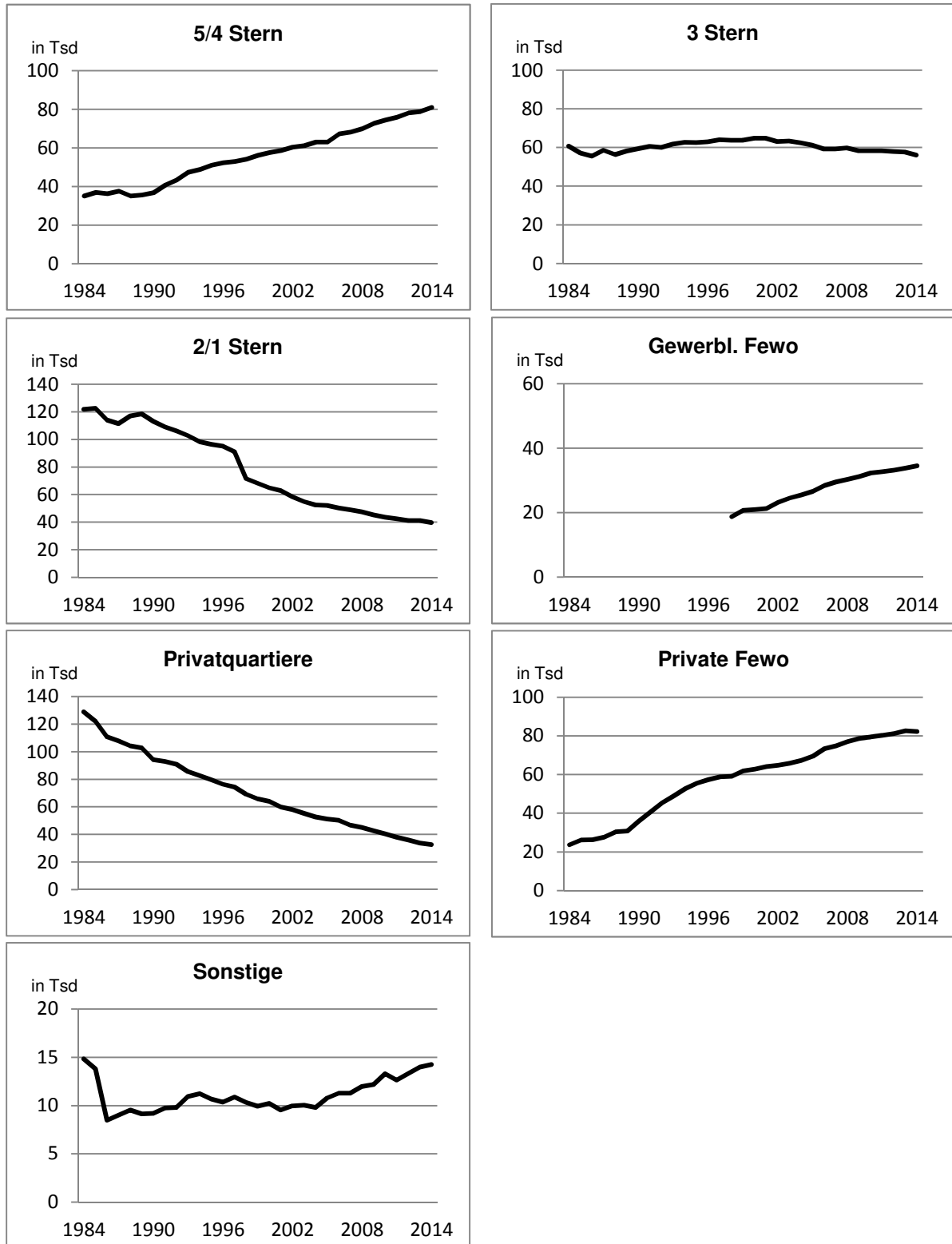
**Grafik 13: Bettenangebot nach Unterkunftsarten in Tirol - Winter 2013/2014**



**Tab. 11: Bettenangebot nach Unterkunftsarten in Tirol - Wintersaisonen**

Wintersaison	insgesamt	B e t t e n			
		gewerblich	privat	private Ferienwohnung	sonstige Unterkünfte
80/81	349.171	196.521	128.325	15.941	8.384
81/82	354.512	197.944	127.338	19.270	9.960
82/83	361.909	203.058	129.073	20.362	9.416
83/84	363.349	207.891	123.755	22.045	9.658
84/85	357.721	206.676	117.270	24.312	9.463
85/86	348.997	203.410	110.754	26.352	8.481
86/87	351.985	207.506	107.850	27.628	9.001
87/88	352.649	208.467	104.292	30.361	9.529
88/89	354.842	212.193	102.716	30.798	9.135
89/90	348.802	209.342	94.303	35.958	9.199
90/91	353.845	210.482	92.888	40.713	9.762
91/92	355.781	209.686	90.880	45.408	9.807
92/93	357.307	211.847	85.542	48.986	10.932
93/94	356.358	209.899	82.516	52.710	11.233
94/95	354.801	209.137	79.493	55.496	10.675
95/96	354.412	210.296	76.342	57.428	10.346
96/97	352.191	208.027	74.385	58.894	10.885
97/98	346.668	208.166	69.113	59.044	10.345
98/99	346.605	208.852	65.901	61.905	9.947
99/00	345.181	208.282	63.903	62.767	10.229
00/01	341.405	207.739	59.954	64.188	9.524
01/02	337.759	204.965	58.097	64.737	9.960
02/03	335.298	204.041	55.332	65.885	10.040
03/04	333.186	203.416	52.670	67.286	9.814
04/05	334.279	202.870	51.148	69.483	10.778
05/06	339.965	205.029	50.218	73.433	11.285
06/07	338.787	205.874	46.791	74.838	11.284
07/08	341.418	207.465	44.965	77.016	11.792
08/09	340.938	207.398	42.621	78.730	12.189
09/10	341.887	208.591	40.486	79.520	13.290
10/11	340.272	209.410	37.958	80.259	12.645
11/12	340.855	210.389	35.910	81.232	13.324
12/13	341.770	211.425	33.736	82.613	13.996
13/14	340.108	210.995	32.550	82.297	14.266

**Grafik 14: Bettenentwicklung nach den wichtigsten Unterkunftsarten in Tirol - Winterensaisonen<sup>1)</sup>**



<sup>1)</sup> Seit der Wintersaison 1997/98 werden gemäß der Richtlinie des EU-Rates 95/57/EG vom 23. November 1995 auch „Gewerbliche Ferienwohnungen“, als eigene Kategorie ausgewiesen, wodurch sich bei den anderen gewerblichen Kategorien ab 1998 ein Zeitreihenbruch ergibt.



### 3. PREISE, UMSÄTZE, AUSLASTUNG, TOURISTISCHER ARBEITSMARKT

Die Tiroler Landesstatistik veröffentlicht nicht nur relative Umsatzveränderungen, sondern auch **absolute Umsatzzahlen für Übernachtung/Frühstück**. Diese resultieren aus der Verknüpfung von monatlichen Nächtigungen mit saisonalen Preiserhebungen, die zweimal im Jahr wie folgt durchgeführt werden:

Von 86 Tiroler Stichprobengemeinden (repräsentativ ausgewählt) werden die **Tourismusprospekte bzw. offiziellen Preislisten** angefordert. Daraus werden sämtliche Betriebe - getrennt nach Unterkunftsart (\*\*\*\*/\*\*\*\*, \*\*\*, \*\*/\*, private und gewerbl. FEWO, Privatbetriebe - mit ihrem Namen, Betten, Sternen und Preisen für Ü/F digital erfasst (**insgesamt ca. 6.500 Betriebe**)).

Nach detaillierten Plausibilitätskontrollen werden anschließend **Durchschnittspreise für Ü/F** (gewichtet mit den dazugehörigen Betten) auf der Ebene der FV-Typen bzw. jener der Tiroler Bezirke und Talschaften errechnet. Aus der Multiplikation der Durchschnittspreise mit den Nächtigungen in diesen Regionen resultieren **Umsatzzahlen für Übernachtung/Frühstück**.

**Umsatzsteigerungen** sind demgemäß die Folge von:

- Preissteigerungen bei den Tourismusbetrieben
- Steigerungen bei den Nächtigungszahlen
- Qualitativen Effekten (d.h. Nachfrageverschiebungen innerhalb der Unterkunfts-kategorien (also beispielweise von Privatquartieren zu 4\*/5\*-Betrieben) oder zwischen Gemeindetypen (z.B. Abnahme der Nächtigungen in Gemeinden mit abgeschwächtem Tourismus - diese sind in der Regel günstiger - dafür Zunahmen in den Tourismuszentren (höheres Preisniveau))

**Zu beachten ist**, dass diese Berechnungsweise nur den Aufwand für Übernachtung und Frühstück, aber **keinerlei sonstige Ausgaben** der Gäste berücksichtigt.

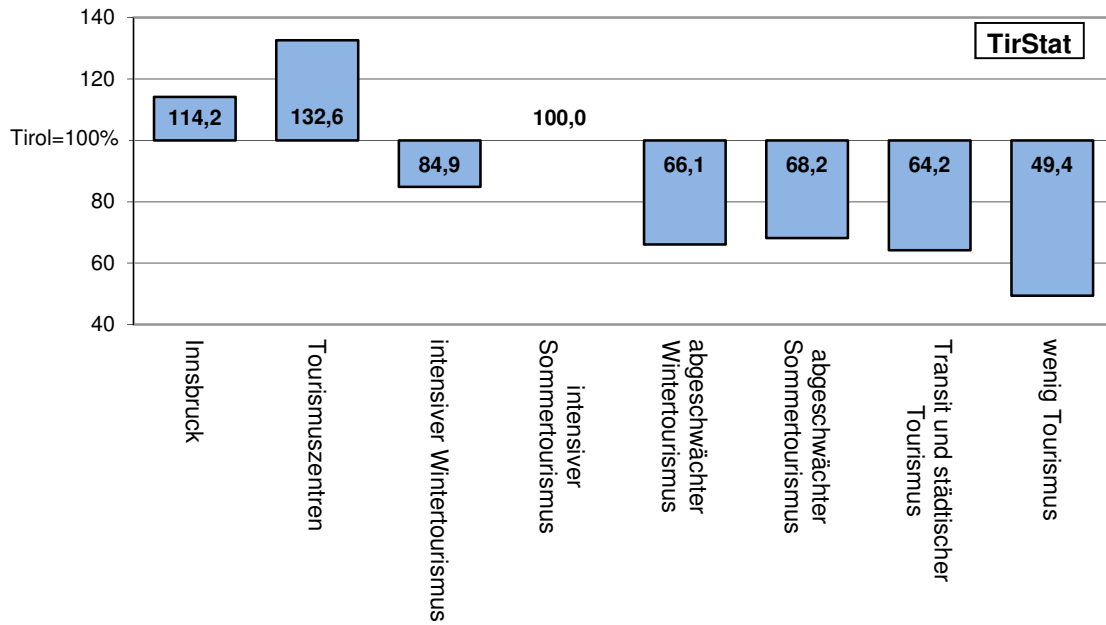
**Tab. 12: Durchschnittspreise für Übernachtung/Frühstück nach Ortstypen in Tirol - Winter 2014/2015**

Ortstyp	Durchschnittspreis in Euro	Preisparität (Tirol=100)	Anzahl der Gemeinden	Anteil an den Übern. in %
Innsbruck	75,62	114,2	1	2,6
Tourismuszentren	87,80	132,6	11	35,3
intensiver Wintertourismus	56,18	84,9	43	37,1
intensiver Sommertourismus	66,18	100,0	15	7,1
abgeschwächter Wintertourismus	43,79	66,1	38	8,1
abgeschwächter Sommertourismus	45,17	68,2	47	5,1
Transit und städtischer Tourismus	42,52	64,2	32	2,9
wenig Tourismus	32,70	49,4	92	1,9
<b>TIROL</b>	<b>66,20</b>	<b>100,00</b>	<b>279</b>	<b>100,0</b>

**Tab. 13: Preisänderungen nach Ortstypen in Tirol - Winter 2014/2015**

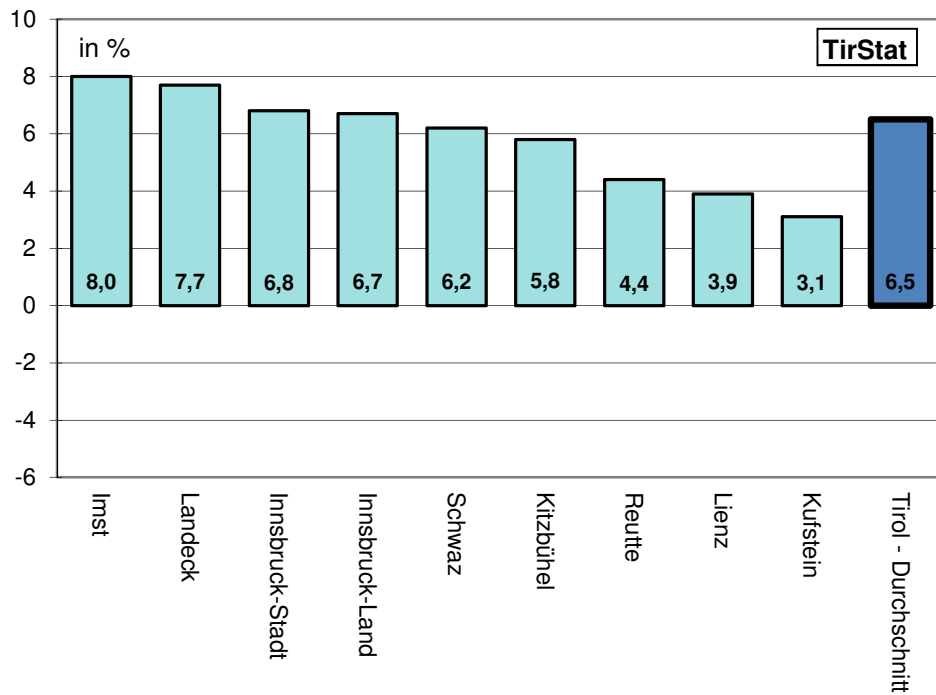
Ortstyp	Preisänderung gegenüber Winter 2013/2014 in %
Innsbruck	2,6
Tourismuszentren	4,7
intensiver Wintertourismus	3,4
intensiver Sommertourismus	1,7
abgeschwächter Wintertourismus	4,2
abgeschwächter Sommertourismus	2,9
Transit und städtischer Tourismus	4,2
wenig Tourismus	1,3
<b>TIROL</b>	<b>3,9</b>

**Grafik 15: Preisparitäten nach Ortstypen: Abweichungen vom Tirol-Mittel - Winter 2014/2015**



||

**Grafik 16: Umsatzentwicklung nach Bezirken in Tirol - Winter 2014/2015 gegenüber Winter 2013/2014**



**Tab. 14: Entwicklung der Umsätze nach Ortstypen, Unterkunftsarten und politischen Bezirken in Tirol Winter 2014/2015**

Ortstyp/Unterkunftsart/Bezirk	Umsätze für Ü/F in Mio, Euro <sup>1)</sup>	Veränderung der Umsätze gegenüber Winter 2013/2014 in %	Preiseffekt <sup>2)</sup>	quantitativer Effekt <sup>3)</sup>	qualitativer Effekt <sup>4)</sup>
Innsbruck	49,92	6,8	2,6	5,2	-1,1
Tourismuszentren	806,35	7,0	4,7	2,0	0,2
intensiver Wintertourismus	543,08	6,5	3,4	2,6	0,4
intensiver Sommertourismus	121,36	1,5	1,7	0,1	-0,3
abgeschwächter Wintertourismus	92,66	11,1	4,2	5,3	1,3
abgeschwächter Sommertourismus	60,06	3,6	2,9	0,5	0,2
Transit und städtischer Tourismus	32,73	5,9	4,2	0,5	1,2
wenig Tourismus	15,99	4,7	1,3	2,6	0,8
Gewerbliche Betriebe	1.518,20	6,7	4,0	2,3	0,3
Kategorie 5/4-Stern	1.015,65	7,4	4,1	3,4	-0,1
Kategorie 3-Stern	292,81	5,0	4,4	0,7	-0,0
Kategorie 2/1-Stern	107,32	4,1	3,3	0,4	0,4
Ferienwohnung gewerblich	102,41	6,6	2,8	3,9	-0,2
Privatquartiere	37,56	-1,1	0,8	-1,9	0,1
Ferienwohnungen privat	148,43	7,5	3,3	4,2	-0,1
Sonstige Unterkünfte	17,97	1,0	2,5	-1,4	-0,0
Innsbruck-Stadt	49,92	6,8	2,6	5,2	-1,1
Imst	281,36	8,0	4,1	4,9	-1,1
Innsbruck-Land	183,40	6,7	4,2	2,1	0,3
Kitzbühel	210,63	5,8	3,7	1,0	1,1
Kufstein	109,11	3,1	3,1	-0,4	0,5
Landeck	410,95	7,7	4,1	2,8	0,6
Lienz	43,79	3,9	2,9	0,8	0,2
Reutte	90,91	4,4	3,0	0,7	0,6
Schwaz	342,08	6,2	4,0	2,4	-0,3
<b>TIROL</b>	<b>1.722,16</b>	<b>6,5</b>	<b>3,9</b>	<b>2,3</b>	<b>0,2</b>

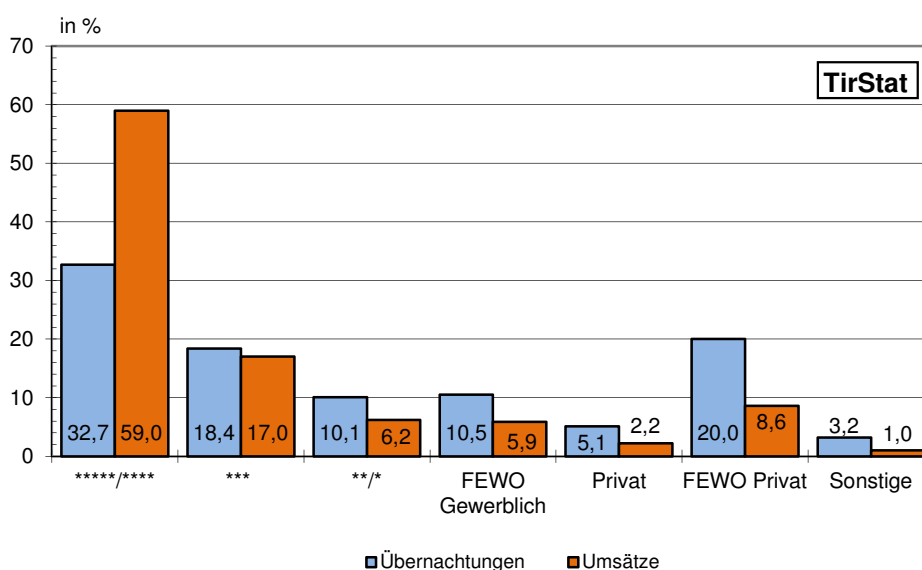
1) siehe Seite 19

2) Veränderung der Preise in %

3) Veränderung der Übernachtungen in %

4) Änderung der Umsätze auf Grund von Verschiebungen der Nachfrage zwischen den Unterkunftsarten bzw. den Ortstypen

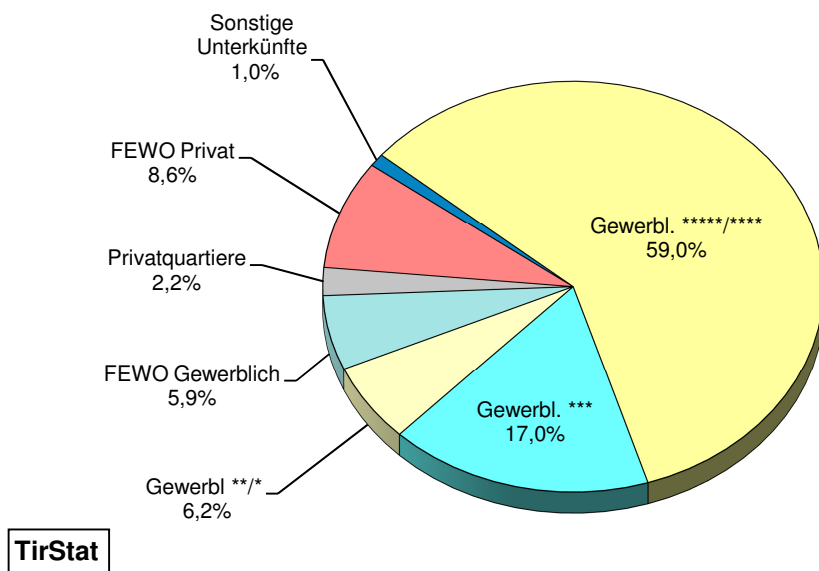
**Grafik 17: Anteile der Unterkunftsarten an Übernachtungen und Umsätzen in Tirol  
Winter 2014/2015**



**Tab. 15: Umsätze und Übernachtungen nach Unterkunfts-kategorien und Ortstypen (in %) in Tirol  
Winter 2014/2015**

Ortstypen/Kategorien	Anteile (in %) bei den	
	Übernachtungen	Umsätzen aus Beherbergung/Verpflegung
<u>Ortstyp:</u>	100,0	100,0
Innsbruck	2,6	2,9
Tourismuszentren	35,3	46,8
intensiver Wintertourismus	37,1	31,5
intensiver Sommertourismus	7,1	7,0
abgeschwächter Wintertourismus	8,1	5,4
abgeschwächter Sommertourismus	5,1	3,5
Transit und städtischer Tourismus	2,9	1,9
wenig Tourismus	1,9	0,9
<u>Unterkunftsart:</u>	100,0	100,0
Gewerbliche Betriebe	71,7	88,2
Kategorie 5*/4*	32,7	59,0
Kategorie 3*	18,4	17,0
Kategorie 2*/1*	10,1	6,2
Ferienwohnung gewerblich	10,5	5,9
Privatquartiere	5,1	2,2
Ferienwohnungen privat	20,0	8,6
Sonstige Unterkünfte	3,2	1,0

**Grafik 18: Umsätze nach Unterkunftsarten in Tirol - Winter 2014/2015**

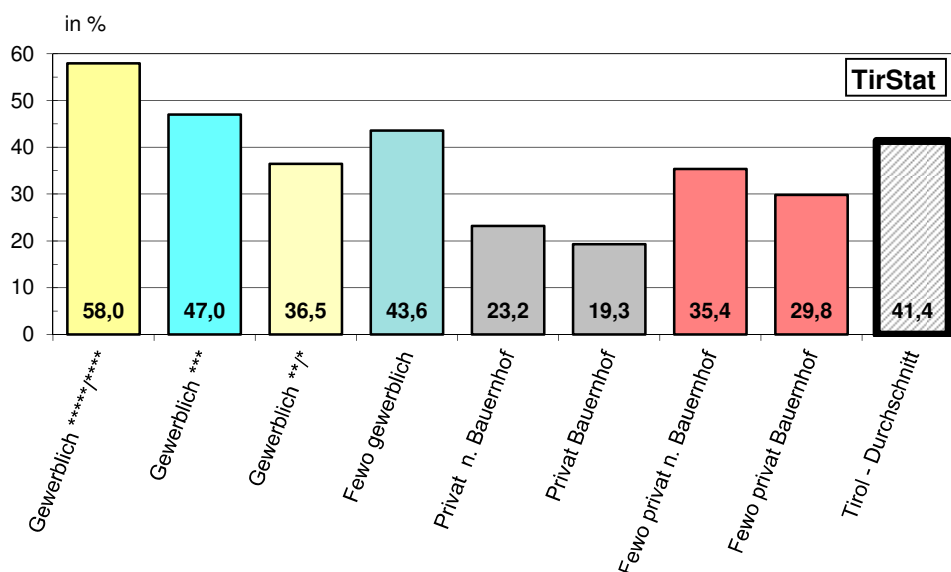


**Tab. 16: Auslastung des Bettenangebotes in Tirol - Winter 2014/2015<sup>1)</sup>**

Unterkunftsart	Auslastung	
	in Tagen	in %
<b>Gewerbliche Betriebe insgesamt</b>	<b>88</b>	<b>48,6</b>
Kategorie 5/4-Stern	105	58,0
Kategorie 3-Stern	85	47,0
Kategorie 2/1-Stern	66	36,5
Ferienwohnungen gewerblich	79	43,6
<b>Privatquartiere</b>	<b>40</b>	<b>22,1</b>
nicht auf Bauernhof	42	23,2
auf Bauernhof	35	19,3
<b>Ferienwohnungen privat</b>	<b>63</b>	<b>34,8</b>
nicht auf Bauernhof	64	35,4
auf Bauernhof	54	29,8
<b>INSGESAMT</b>	<b>75</b>	<b>41,4</b>

<sup>1)</sup> Übernachtungen Winter 2014/2015 Betten Winter 2013/2014

**Grafik 19: Auslastung des Bettenangebotes in den wichtigsten Unterkunftsarten in % in Tirol - Winter 2014/2015<sup>1)</sup>**



<sup>1)</sup> Übernachtungen Winter 2013/2014 Betten Winter 2012/2013

**Tab. 17: Beschäftigungssituation in Tourismusberufen in Tirol - im Winter 2014/2015**

Monate	Unselbständig Beschäftigte im Beherbergungs- u. Gaststättenwesen insgesamt	darunter Ausländer	offene Stellen nach Berufen	gemeldete Arbeitslose nach Berufen
November 2014	23.904	11.730	838	13.124
Dezember 2014	46.779	25.562	1.434	2.531
Jänner 2015	46.720	25.743	1.091	2.490
Februar 2015	46.936	25.868	890	2.379
März 2015	40.195	21.390	605	4.800
April 2015	22.461	10.527	530	12.818
<b>Durchschnitt</b>	<b>37.833</b>	<b>20.137</b>	<b>898</b>	<b>6.357</b>

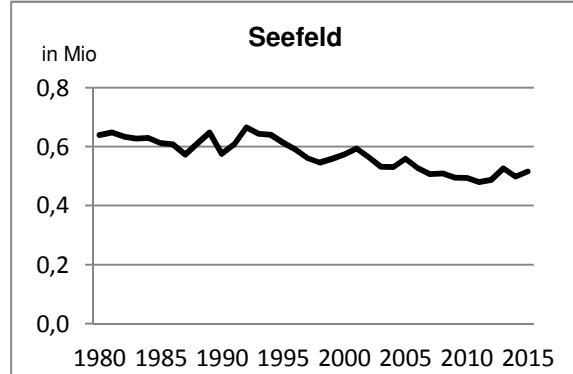
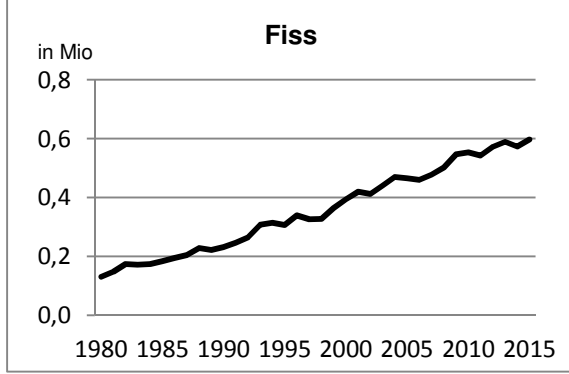
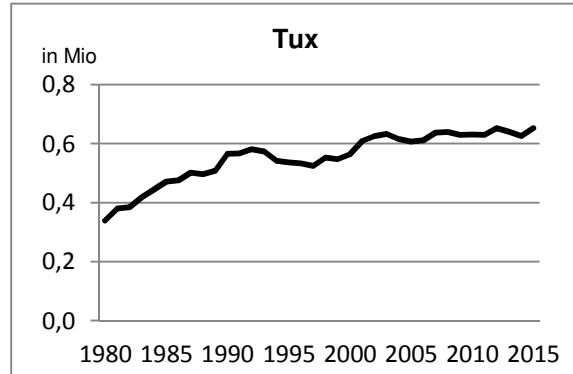
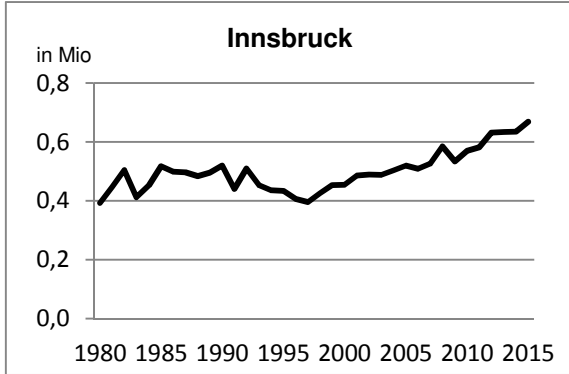
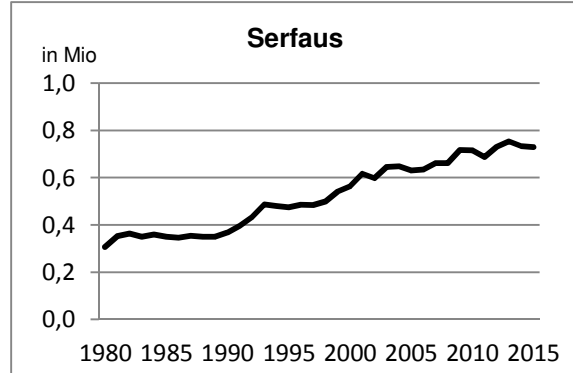
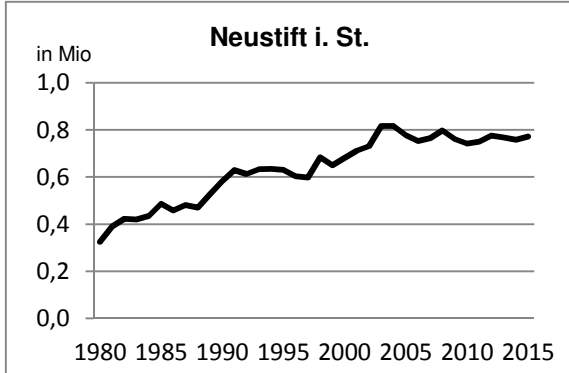
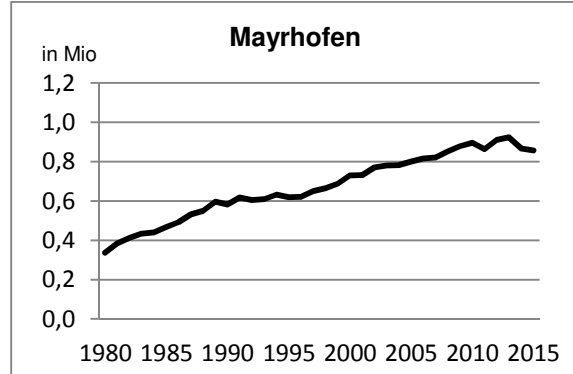
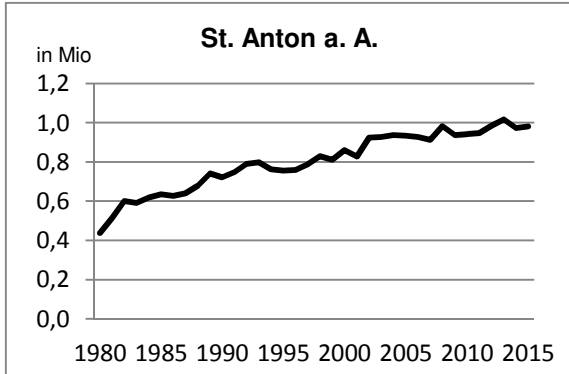
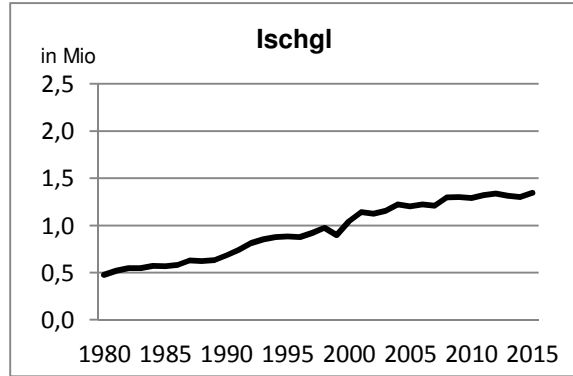
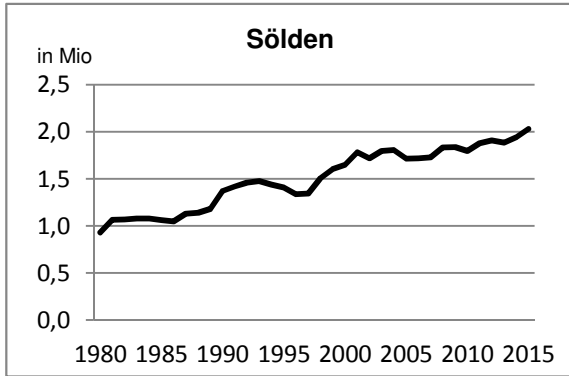
Quelle: Arbeitsmarktservice Tirol

**Tab. 18: Kennzahlen für die bedeutendsten Tourismusgemeinden in Tirol - Winter 2014/2015**

Rang	Gemeinde	Ankünfte	Übernach- tungen	Veränderung gegenüber Vorsaison in %	Gewerbl. Auslastung in Tagen	Über- nachtungen je Ein- wohner
1	Sölden	400.816	2.029.505	4,6	125	619
2	Ischgl	278.114	1.345.513	3,6	123	861
3	St.Anton am Arlberg	179.628	980.478	0,7	95	404
4	Mayrhofen	149.284	857.358	-1,0	104	222
5	Neustift im Stubaital	162.560	771.476	1,8	123	166
6	Serfaus	118.508	729.164	-0,6	109	659
7	Innsbruck	369.965	667.645	5,2	101	5,0
8	Tux	127.374	652.424	4,4	129	341
9	Fiss	99.717	596.701	4,0	113	604
10	Seefeld in Tirol	120.022	515.687	3,6	74	153
11	Kitzbühel	121.249	459.931	2,0	83	56
12	Kirchberg in Tirol	93.060	457.200	-1,3	80	89
13	Längenfeld	101.680	427.154	7,2	105	96
14	Gerlos	72.497	413.671	4,4	102	528
15	Kappl	83.134	410.278	6,1	82	157
16	Wildschönau	73.246	375.344	-3,6	66	89
17	Eben am Achensee	79.432	363.808	-2,8	72	121
18	St.Leonhard/Pitztal	78.442	356.424	2,2	101	254
19	Ellmau	61.757	354.227	2,0	84	131
20	Galtür	67.847	323.932	1,9	100	411
21	Nauders	53.950	317.427	5,8	96	202
22	Söll	53.620	294.551	4,5	89	83
23	Lermoos	60.636	287.967	3,0	93	262
24	Fügen	56.386	280.538	5,1	80	70
25	Westendorf	47.669	265.993	-0,6	78	73
26	Leutasch	40.758	254.411	-2,5	69	112
27	Fieberbrunn	50.279	238.439	0,3	80	55
28	Finkenberg	47.820	235.097	5,3	111	163
29	St.Johann in Tirol	42.489	221.144	4,0	68	24
30	Ehrwald	39.561	220.246	0,6	85	86
31	Fulpmes	45.484	212.190	1,5	104	50
32	Zell am Ziller	37.036	205.328	-3,4	83	117
33	Alpbach	37.276	195.850	0,3	90	76
34	Hopfgarten/Brixental	35.345	195.644	0,4	78	35
35	Silz	39.636	194.188	3,3	112	77
36	Kössen	38.084	193.743	-0,5	78	46
37	Schwendau	32.277	186.206	6,7	96	112
38	Grän	40.544	185.845	-0,7	119	310
39	Aschau im Zillertal	31.124	181.077	-2,0	69	104
40	Ladis	30.970	179.839	-0,5	93	334
41	Brixen im Thale	31.670	176.840	-2,8	67	67
42	Going/Wilden Kaiser	38.364	176.410	3,8	107	93
43	Achenkirch	40.938	169.583	-2,8	85	81
44	Kaltenbach	28.923	164.733	11,0	129	130
45	Kaunertal	37.404	164.444	7,2	119	274
46	Hippach	27.985	164.267	5,9	90	117
47	Tannheim	33.090	159.774	-0,8	81	154
48	Fügenberg	33.922	156.939	-0,8	89	116
49	St.Jakob/Deferegggen	23.858	151.124	2,8	66	172
50	Scheffau/Wild.Kaiser	28.107	151.105	3,2	81	111



**Grafik 20: Übernachtungsentwicklung in den wichtigsten Wintertourismusgemeinden in Tirol**



## 4. QUELLEN UND RECHTSGRUNDLAGEN

- Quellen:**
1. Monatliche Meldungen der Gemeinden zur amtlichen Fremdenverkehrsstatistik, Auswertung im Sachgebiet Landesstatistik und *tiris*
  2. Bestandserhebung über Fremdenunterkünfte zum Stichtag 31.05.2014  
Quelle: Statistik Austria  
Bearbeitung: Sachgebiet Landesstatistik und *tiris*
  3. Preiserhebungen des Amtes der Tiroler Landesregierung, Sachgebiet Landesstatistik und *tiris*
  4. Arbeitsmarktservice Tirol - monatliche Meldungen

### **Rechtsgrundlagen der Erhebungen:**

1. Bundesstatistikgesetz 2000, BGBl. Nr. 163/1999 i.d.g.F.
2. Tourismusstatistik-Verordnung 2002, BGBl. Nr. 489/2002 vom 20. Dezember 2002 i.d.g.F.

## ANHANGSTABELLEN:

- Tab. 1: Tourismusverbände: Ü = Übernachtungen; AN = Ankünfte; B = Betten; A = Auslastung (in Tagen);**  
nach Unterkunftsarten. Auslastung insgesamt ohne Campingnchtigungen.  
In der Spalte „Insgesamt“ sind auch die übrigen Unterkünfte  
(siehe Tab. 7 Seite 12) enthalten.
- Tab. 2: Ankünfte insgesamt; Übernachtungen insgesamt; Veränderung gegenüber Winter 2013/2014 in %; durchschnittliche Aufenthaltsdauer in Tagen in gewerblichen Betrieben und Privatquartieren; durchschnittliche Auslastung in % gewerblich und privat; Tourismusintensität (Übernachtungen pro Einwohner laut Melderegister der Gemeinden Stand 31.12.2014).**
- Tab. 3: Übernachtungen nach den wichtigsten Herkunftsländern**
- Tab. 4: Tourismusverbände: Ankünfte insgesamt; Übernachtungen insgesamt; Veränderung gegenüber Winter 2013/2014 in %; Auslastung in % auf der Ebene der Tourismusverbände. Die Verbandsstruktur ist mit Stand Jänner 2015 abgebildet. Ab der Wintersaison 2009/10 werden die Ankünfte und Nchtigungen auf Verbandsebene getrennt von der durch die Tourismusstatistikverordnung angeordneten - gemeindeweisen - Erhebung erfasst. Da die Meldungen seitens der Tourismusverbände bzw. Gemeinden nicht immer zum selben Zeitpunkt erfolgen, ist es möglich, dass die Werte geringfügig voneinander abweichen.**

Tab. 1: Übernachtungen, Ankünfte, Betten und Auslastung (in Tagen) nach Unterkunftsarten – Winter 2014/2015

Tourismusverband		Gewerbliche Betriebe				Privatquartiere					insgesamt
		*****/****	***	**/*	Gewerbliche Ferienwhg.	Gewerblich gesamt	nicht Bauernh.	Bauernhof	Privat gesamt	Private Ferienwhg.	
TIROL	Ü	8.484.046	4.763.950	2.628.737	2.740.502	18.617.235	1.001.041	312.453	1.313.494	5.180.145	25.954.459
	AN	2.017.829	1.133.141	622.968	461.755	4.235.693	210.716	62.348	273.064	855.172	5.565.040
	B	80.872	56.017	39.575	34.531	210.995	23.588	8.962	32.550	82.297	340.108
	A	105	85	66	79	88	42	35	40	63	75
Imst Tourismus	Ü	9.063	79.866	17.279	21.617	127.825	3.857	697	4.554	14.117	149.953
	AN	3.849	28.688	7.282	3.507	43.326	1.618	152	1.770	2.188	48.502
	B	204	1.094	418	369	2.085	273	44	317	500	3.241
	A	44	73	41	59	61	14	16	14	28	46
Pitztal	Ü	185.731	153.839	78.613	43.615	461.798	12.745	4.767	17.512	120.689	632.943
	AN	40.004	33.056	17.596	8.640	99.296	3.207	1.243	4.450	21.801	133.184
	B	1.703	1.459	1.085	609	4.856	403	133	536	2.262	8.207
	A	109	105	72	72	95	32	36	33	53	77
Ötztal Tourismus	Ü	934.590	593.213	272.270	372.946	2.173.019	105.581	25.035	130.616	476.431	2.844.405
	AN	199.322	122.497	55.608	67.240	444.667	22.451	5.940	28.391	82.307	575.975
	B	6.875	5.410	2.981	3.537	18.803	1.680	481	2.161	5.583	27.490
	A	136	110	91	105	116	63	52	60	85	102
Region Hall- Wattens	Ü	36.846	15.429	22.344	125	74.744	6.091	963	7.054	11.978	101.607
	AN	20.250	5.567	6.958	29	32.804	1.246	87	1.333	1.373	38.266
	B	633	366	534	14	1.547	216	50	266	315	2.354
	A	58	42	42	9	48	28	19	27	38	43
Wipptal	Ü	13.594	40.128	12.737	4.004	70.463	4.042	2.142	6.184	22.595	124.563
	AN	4.753	21.378	4.039	854	31.024	941	437	1.378	4.032	45.986
	B	246	872	536	169	1.823	408	245	653	940	4.123
	A	55	46	24	24	39	10	9	9	24	30

Tab. 1: Übernachtungen, Ankünfte, Betten und Auslastung (in Tagen) nach Unterkunftsarten – Winter 2014/2015

Tourismusverband		Gewerbliche Betriebe				Privatquartiere					insgesamt
		*****/****	***	**/*	Gewerbliche Ferienwhg.	Gewerblich gesamt	nicht Bauernh.	Bauernhof	Privat gesamt	Private Ferienwhg.	
Seefeld	Ü	415.129	107.780	113.241	73.470	709.620	27.822	5.425	33.247	160.801	926.728
	AN	94.241	20.681	40.557	12.627	168.106	4.654	909	5.563	21.850	199.466
	B	5.147	2.046	1.722	1.204	10.119	808	123	931	3.397	14.661
	A	81	53	66	61	70	34	44	36	47	62
Stubai Tirol	Ü	389.002	175.952	99.277	54.581	718.812	38.935	11.740	50.675	273.749	1.075.012
	AN	87.493	41.631	24.560	9.970	163.654	9.716	2.510	12.226	48.813	233.166
	B	3.010	1.580	1.280	561	6.431	893	249	1.142	3.463	11.329
	A	129	111	78	97	112	44	47	44	79	94
Innsbruck / Feriendörfer	Ü	597.711	353.653	170.846	67.856	1.190.066	25.850	7.334	33.184	91.112	1.391.243
	AN	272.189	169.416	78.154	13.877	533.636	6.591	1.463	8.054	15.667	586.584
	B	5.790	3.976	2.338	865	12.969	741	310	1.051	1.973	17.405
	A	103	89	73	78	92	35	24	32	46	79
Kitzbühel Tourismus	Ü	360.830	94.474	41.282	39.619	536.205	13.355	11.040	24.395	47.880	623.166
	AN	104.059	21.515	9.129	6.592	141.295	3.054	2.276	5.330	8.075	158.407
	B	4.009	1.256	775	656	6.696	456	306	762	1.247	8.993
	A	90	75	53	60	80	29	36	32	38	69
Pillerseetal	Ü	132.926	50.925	70.352	53.499	307.702	24.877	14.493	39.370	116.009	508.353
	AN	32.908	9.484	15.664	8.496	66.552	5.018	2.859	7.877	19.024	102.205
	B	1.507	717	1.057	829	4.110	644	397	1.041	2.212	7.779
	A	88	71	67	65	75	39	37	38	52	62
Kaiserwinkl	Ü	133.280	19.609	40.045	28.195	221.129	13.897	8.809	22.706	45.814	313.719
	AN	28.651	3.536	7.118	4.876	44.181	2.356	1.575	3.931	7.766	58.896
	B	1.709	336	767	485	3.297	548	391	939	1.244	5.648
	A	78	58	52	58	67	25	23	24	37	53

Tab. 1: Übernachtungen, Ankünfte, Betten und Auslastung (in Tagen) nach Unterkunftsarten – Winter 2014/2015

Tourismusverband		Gewerbliche Betriebe				Privatquartiere					insgesamt
		*****/****	***	**/*	Gewerbliche Ferienwhg.	Gewerblich gesamt	nicht Bauernh.	Bauernhof	Privat gesamt	Private Ferienwhg.	
Kitzb. Alpen, St.Johann,...	Ü	134.398	113.487	52.233	34.237	334.355	15.688	10.016	25.704	66.018	442.697
	AN	27.361	24.801	11.833	6.379	70.374	3.246	1.658	4.904	10.067	88.698
	B	1.455	1.378	1.287	740	4.860	455	378	833	1.396	7.334
	A	92	82	41	46	69	34	26	31	47	60
Kitzbüheler Alpen-Brixental	Ü	198.391	198.567	76.849	134.338	608.145	40.773	35.860	76.633	186.734	900.033
	AN	43.539	39.823	15.424	22.043	120.829	7.809	6.646	14.455	29.721	172.399
	B	2.196	2.437	1.276	1.908	7.817	936	667	1.603	3.546	13.450
	A	90	81	60	70	78	44	54	48	53	67
Wildschönau	Ü	58.606	132.889	98.067	37.577	327.139	10.972	4.271	15.243	75.977	430.203
	AN	11.766	26.130	20.710	6.145	64.751	2.105	821	2.926	13.666	84.051
	B	546	1.553	1.721	494	4.314	254	139	393	1.247	6.245
	A	107	86	57	76	76	43	31	39	61	69
Ferienregion Hohe Salve	Ü	26.980	38.918	64.975	31.318	162.191	12.455	10.991	23.446	68.583	267.899
	AN	5.184	11.079	17.564	5.594	39.421	2.879	1.738	4.617	10.762	57.264
	B	590	797	1.234	571	3.192	465	183	648	1.495	5.648
	A	46	49	53	55	51	27	60	36	46	47
Alpbachtal+Tiroler Seenland	Ü	88.487	93.073	38.949	36.971	257.480	20.274	8.467	28.741	98.582	441.509
	AN	20.650	21.149	8.438	6.143	56.380	4.566	1.720	6.286	16.603	89.382
	B	977	1.421	855	616	3.869	720	410	1.130	2.124	8.007
	A	91	65	46	60	67	28	21	25	46	54
Ferienland Kufstein	Ü	157.080	66.874	20.832	6.361	251.147	8.557	5.793	14.350	20.113	290.024
	AN	39.243	24.424	6.591	1.271	71.529	1.846	956	2.802	3.193	80.901
	B	1.877	975	586	277	3.715	391	263	654	577	5.444
	A	84	69	36	23	68	22	22	22	35	53

Tab. 1: Übernachtungen, Ankünfte, Betten und Auslastung (in Tagen) nach Unterkunftsarten – Winter 2014/2015

Tourismusverband		Gewerbliche Betriebe				Privatquartiere					insgesamt
		*****/****	***	**/*	Gewerbliche Ferienwhg.	Gewerblich gesamt	nicht Bauernh.	Bauernhof	Privat gesamt	Private Ferienwhg.	
Wilder Kaiser	Ü	287.314	165.522	105.946	103.189	661.971	37.967	24.266	62.233	247.043	976.293
	AN	59.601	30.450	20.618	16.890	127.559	7.827	5.115	12.942	40.403	181.848
	B	2.739	1.913	1.554	1.262	7.468	807	595	1.402	3.713	12.603
	A	105	87	68	82	89	47	41	44	67	77
St. Anton am Arlberg	Ü	324.723	198.110	116.468	126.709	766.010	96.820	5.708	102.528	309.328	1.197.044
	AN	67.715	43.161	20.723	21.318	152.917	20.332	1.408	21.740	45.185	223.636
	B	3.157	2.046	1.377	1.554	8.134	1.481	128	1.609	4.150	14.009
	A	103	97	85	82	94	65	45	64	75	84
Tirol West	Ü	35.429	29.918	23.634	6.122	95.103	6.304	2.051	8.355	30.080	135.160
	AN	9.921	7.596	9.213	1.053	27.783	1.332	424	1.756	5.000	35.045
	B	391	378	528	124	1.421	191	66	257	629	2.352
	A	91	79	45	49	67	33	31	33	48	57
Paznaun - Ischgl	Ü	743.193	333.051	161.679	216.697	1.454.620	109.430	8.395	117.825	629.033	2.211.811
	AN	160.305	70.872	35.601	39.403	306.181	26.704	2.050	28.754	115.908	456.100
	B	5.952	3.079	1.620	2.295	12.946	1.432	145	1.577	7.113	21.939
	A	125	108	100	94	112	76	58	75	88	101
Serfaus-Fiss-Ladis	Ü	492.476	192.700	135.127	468.476	1.288.779	14.778	13.623	28.401	188.968	1.506.148
	AN	85.655	34.459	24.304	70.683	215.101	2.537	2.295	4.832	29.299	249.232
	B	4.055	1.618	1.616	4.558	11.847	225	170	395	1.870	14.112
	A	121	119	84	103	109	66	80	72	101	107
Tiroler Oberland	Ü	303.184	186.573	42.086	61.483	593.326	31.437	4.033	35.470	188.514	855.645
	AN	62.170	38.752	9.446	9.829	120.197	6.670	1.074	7.744	30.675	165.491
	B	2.635	1.753	573	774	5.735	583	139	722	2.466	9.542
	A	115	106	73	79	103	54	29	49	76	88

Tab. 1: Übernachtungen, Ankünfte, Betten und Auslastung (in Tagen) nach Unterkunftsarten – Winter 2014/2015

Tourismusverband		Gewerbliche Betriebe				Privatquartiere					insgesamt
		*****/****	***	**/*	Gewerbliche Ferienwhg.	Gewerblich gesamt	nicht Bauernh.	Bauernhof	Privat gesamt	Private Ferienwhg.	
Osttirol	Ü	209.455	238.345	106.817	81.297	635.914	28.296	18.866	47.162	154.579	886.027
	AN	46.842	47.241	22.535	12.209	128.827	4.771	3.235	8.006	23.613	170.915
	B	2.971	3.555	2.547	1.429	10.502	1.259	873	2.132	4.772	18.787
	A	70	67	42	57	61	22	22	22	32	47
Naturparkregion Reutte	Ü	24.292	50.430	11.218	9.636	95.576	6.281	1.207	7.488	20.010	134.230
	AN	8.539	20.296	3.550	2.233	34.618	1.036	395	1.431	3.513	42.964
	B	343	929	361	176	1.809	227	28	255	528	3.072
	A	71	54	31	55	53	28	43	29	38	43
Tannheimer Tal	Ü	212.017	49.383	33.991	26.982	322.373	19.311	6.614	25.925	82.113	454.377
	AN	54.536	9.893	7.390	4.634	76.453	3.454	1.287	4.741	12.817	97.638
	B	1.897	705	658	388	3.648	516	170	686	1.770	6.256
	A	112	70	52	70	88	37	39	38	46	70
Tiroler Zugspitz Arena	Ü	240.244	92.341	100.984	102.749	536.318	37.362	55	37.417	153.522	755.462
	AN	54.091	19.173	21.983	16.702	111.949	7.968	16	7.984	25.398	151.065
	B	2.638	1.381	1.504	1.235	6.758	1.005	13	1.018	2.504	10.539
	A	91	67	67	83	79	37	4	37	61	70
Lechtal	Ü	37.556	71.058	27.319	7.839	143.772	27.725	8.376	36.101	54.129	259.288
	AN	8.319	14.525	5.975	1.481	30.300	5.643	1.446	7.089	9.612	50.872
	B	506	985	706	452	2.649	1.051	251	1.302	1.404	6.609
	A	74	72	39	17	54	26	33	28	39	39
Achensee	Ü	315.405	93.151	24.503	51.520	484.579	8.038	880	8.918	47.355	552.477
	AN	78.116	18.885	5.446	9.256	111.703	1.835	289	2.124	7.786	124.436
	B	3.335	1.642	532	977	6.486	342	77	419	1.065	8.167
	A	95	57	46	53	75	24	11	21	44	67



Tab. 1: Übernachtungen, Ankünfte, Betten und Auslastung (in Tagen) nach Unterkunftsarten – Winter 2014/2015

Tourismusverband		Gewerbliche Betriebe				Privatquartiere					insgesamt
		*****/****	***	**/*	Gewerbliche Ferienwhg.	Gewerblich gesamt	nicht Bauernh.	Bauernhof	Privat gesamt	Private Ferienwhg.	
Mayrhofen	Ü	399.027	199.884	144.998	161.290	905.199	72.231	12.660	84.891	368.969	1.368.238
	AN	74.453	37.402	25.239	25.605	162.699	13.536	2.551	16.087	57.886	238.114
	B	3.267	2.238	1.716	1.824	9.045	1.348	247	1.595	4.767	15.473
	A	122	89	84	88	100	54	51	53	77	88
Tux - Finkenberg	Ü	387.759	176.508	64.359	60.599	689.225	36.163	5.939	42.102	149.569	880.896
	AN	80.177	36.275	14.136	10.421	141.009	7.237	1.122	8.359	24.680	174.048
	B	2.812	1.531	662	564	5.569	573	126	699	1.685	7.987
	A	138	115	97	107	124	63	47	60	89	110
Zell-Gerlos, Zillertal Arena	Ü	242.542	125.951	107.747	103.309	579.549	33.492	12.295	45.787	210.195	838.590
	AN	45.070	21.953	21.829	16.932	105.784	6.882	2.581	9.463	33.884	149.674
	B	2.213	1.354	1.256	1.210	6.033	613	279	892	2.948	9.915
	A	110	93	86	85	96	55	44	51	71	84
Silberregion Karwendel	Ü	64.127	54.759	8.198	4.536	131.620	4.609	2.781	7.390	23.091	168.765
	AN	21.795	18.231	2.475	779	43.280	622	445	1.067	3.250	49.509
	B	725	1.237	255	86	2.303	187	180	367	512	3.462
	A	88	44	32	53	57	25	15	20	45	49
Erste Ferienreg.im Zillertal	Ü	292.659	177.590	123.472	107.740	701.461	45.026	16.861	61.887	426.465	1.309.951
	AN	65.062	39.122	25.280	18.044	147.508	9.027	3.625	12.652	69.355	251.121
	B	2.762	2.000	1.658	1.719	8.139	1.457	706	2.163	6.880	17.926
	A	106	89	74	63	86	31	24	29	62	71

Tab. 2: Touristische Kennzahlen nach Gemeinden – Winter 2014/2015

Bezirk/ Gemeinde	Ankünfte	Veränderung in %	Übernach- tungen	Veränderung in %	Aufenthaltsdauer in Tagen		Auslastung in %		Tourismus- Inten- sität
					gew.	privat	gew.	privat	
<b>TIROL</b>	<b>5.567.233</b>	<b>4,3</b>	<b>25.960.346</b>	<b>2,3</b>	<b>4</b>	<b>5</b>	<b>48,7</b>	<b>22,3</b>	<b>36</b>
<b>INNSBRUCK-STADT</b>	<b>369.965</b>	<b>6,9</b>	<b>667.645</b>	<b>5,2</b>	<b>2</b>	<b>3</b>	<b>55,9</b>	<b>19,8</b>	<b>5</b>
<b>IMST</b>	<b>843.971</b>	<b>6,3</b>	<b>3.948.078</b>	<b>4,9</b>	<b>5</b>	<b>4</b>	<b>59,1</b>	<b>26,9</b>	<b>68</b>
Arzl im Pitztal	11.325	3,7	56.322	1,6	5	4	37,4	15,4	19
Haiming	12.417	3,7	62.490	4,5	5	4	46,9	26	14
Imst	23.303	-0,5	87.118	-2	4	2	38,2	4,6	9
Imsterberg	1.271	0,6	4.116	10	3	8	24,5	9,4	5
Jerzens	29.621	0,8	149.557	2,7	5	4	47,5	8,8	148
Karres	727	-3,1	1.924	-6,2	2	5	25,3	4,1	3
Karrösten	6.751	1	15.587	2,2	2	.	55,6	.	23
Längenfeld	101.680	8,3	427.154	7,2	4	4	58,2	28,6	96
Mieming	16.662	8,5	63.715	11,5	4	7	63,8	5,7	18
Mils bei Imst	1.967	3,9	2.358	5,2	1	2	32,9	1,4	4
Mötz	62	19,2	425	35,4	.	.	.	.	0
Nassereith	3.574	6,1	12.328	5,1	4	2	19,9	10,8	6
Obsteig	29.104	21,6	63.312	16	2	4	45,4	8,8	50
Oetz	28.510	9,1	144.730	7,6	5	5	43,7	26	62
Rietz	1.665	272,5	3.796	227,2	2	.	69,8	.	2
Roppen	851	-7,4	4.450	20,2	5	5	13,2	9,8	3
St. Leonhard im Pitztal	78.442	4,4	356.424	2,2	5	4	56	28,9	254
Sautens	10.602	16,4	49.720	15,6	4	4	40,9	12,2	33
Silz	39.636	7,3	194.188	3,3	5	5	61,9	11,7	77
Sölden	400.816	5,4	2.029.505	4,6	5	5	69,1	47,2	619
Stams	1.116	35,3	4.586	50,9	4	2	34	5,1	3
Tarrenz	9.868	46,8	20.924	19,5	2	2	31,6	9,1	8
Umhausen	21.671	-0,2	130.123	4,7	7	4	49,1	19,2	42
Wenns	12.330	-4,2	63.226	-1,8	5	4	56,4	9,9	32
<b>INNSBRUCK-LAND</b>	<b>654.591</b>	<b>8,7</b>	<b>2.647.102</b>	<b>2,1</b>	<b>4</b>	<b>5</b>	<b>42,7</b>	<b>18</b>	<b>15</b>
Absam	2.981	-4,1	7.670	-7,5	2	9	28,7	22,8	1
Aldrans	1.599	-7	6.860	-10,4	4	4	45,3	13,6	3
Ampass	2.369	6	4.679	14,1	2	5	39	13,7	3
Axams	31.773	30,9	84.362	14,9	2	4	51,7	32,4	15
Baumkirchen	357	5.000,0	733	1.337,3	2	2	0,4	.	1
Birgitz	2.019	37,9	8.625	13,3	4	5	48,1	30,2	6
Ellbögen	2.100	-4,2	5.297	-8	3	4	23	6,3	5
Flauring	227	13,5	1.424	25,9	4	.	12,1	.	1
Fritzens	331	4,4	775	25,8	2	.	21,4	.	0
Fulpmes	45.484	5,6	212.190	1,5	4	5	57,5	23,7	50
Gnadenwald	3.161	12,3	7.462	9,4	2	3	25,8	4,2	10
Götzens	19.876	29	38.924	-9,5	2	5	47,8	16,5	10
Gries am Brenner	5.054	14,9	13.137	6,6	2	4	18,3	2,3	10
Gries im Sellrain	5.495	2,5	24.035	0,8	4	5	35,3	20,4	40
Grinzens	60	-16,7	774	27,7	.	4	.	1,1	1
Gschnitz	4.859	107,9	11.666	19,4	2	6	29,1	6,5	28

Tab. 2: Touristische Kennzahlen nach Gemeinden – Winter 2014/2015

Bezirk/ Gemeinde	Ankünfte	Veränderung in %	Übernach- tungen	Veränderung in %	Aufenthaltsdauer in Tagen		Auslastung in %		Tourismus- Inten- sität
					gew.	privat	gew.	privat	
Hall in Tirol	8.003	3,2	17.808	2,4	2	4	30,5	78,2	1
Hatting	843	-4,2	2.079	2,7	2	10	28,5	5,5	2
Inzing	1.435	-14,1	4.515	-14,8	3	7	17,9	11,5	1
Kematen in Tirol	2.961	0,2	6.531	-5,2	2	4	33,9	16,7	2
Kolsass	2.850	3,7	8.282	19	3	15	46,1	16,4	5
Kolsassberg	5.254	15,3	16.354	10,2	3	5	53	6,2	21
Lans	5.458	2,8	39.459	1,6	5	5	46,1	1,1	38
Leutasch	40.758	-0,3	254.411	-2,5	6	6	38	23,5	112
Matrei am Brenner	4.190	-7,2	7.846	-7,2	2	1	20,5	2,6	8
Mieders	8.903	10,4	35.268	6,1	4	4	35,7	22,8	19
Mils	5.623	-0,6	9.256	-9	2	4	30	5,9	2
Mühlbachl	2.706	2,8	8.624	11,8	3	2	19,1	1,1	6
Mutters	7.011	0,9	22.992	-1,1	3	7	26,8	13,5	11
Natters	4.983	41	10.316	21,2	2	3	12,8	10,1	5
Navis	1.831	23,5	5.513	2,9	4	3	10,4	9,3	3
Neustift im Stubaital	162.560	3,6	771.476	1,8	5	4	67,7	26,5	166
Oberhofen im Inntal	200	-10,3	933	-19,3	.	4	.	13,9	1
Obernberg am Brenner	3.183	3,5	11.108	5,2	3	4	40	2,1	31
Oberperfuss	5.535	-3,4	22.204	-16,7	3	7	28,2	9	8
Patsch	2.204	-7,9	6.121	-21,2	3	4	22,4	4	6
Pettneu	982	-7,4	2.371	-4,2	2	4	25,8	1,9	2
Pfaffenhofen	390	-47,5	1.961	-1,3	5	4	12,7	0,4	2
Pfons	4.721	16,7	7.953	18,1	1	2	23	0,1	7
Polling in Tirol	0	.	0	.	.	.	.	0	0
Ranggen	0	-100	0	-100	.	.	.	0	0
Reith bei Seefeld	13.151	21,2	49.951	0,7	4	6	45	16,4	39
Rinn	746	-37,7	3.810	-37,1	5	6	11,6	10,9	2
Rum	8.623	19,1	20.450	11,1	2	5	36	27	2
St. Sigmund im Sellrain	6.251	4,9	21.625	5,4	3	6	32,5	30,4	128
Scharnitz	5.208	40,1	20.925	14,6	4	6	31,4	13,2	16
Schmirn	643	9,5	3.399	-2,4	3	6	8,9	10,3	4
Schönberg im Stubaital	4.512	6,2	12.804	11,4	3	2	43,5	16,7	13
Seefeld in Tirol	120.022	12,7	515.687	3,6	4	5	40,7	19,2	153
Sellrain	2.348	17,3	7.325	6,4	4	3	13,1	43,7	6
Sistrans	470	-0,6	1.406	9,6	3	5	14	.	1
Steinach am Brenner	12.786	1,7	35.818	2	2	5	31,6	4,7	10
Telfes im Stubai	11.707	4,2	43.274	-2,6	3	4	45,2	14,8	29
Telfs	27.004	12,5	102.648	4,4	4	5	36,1	23	7
Thaur	3.375	49,3	10.455	94,3	3	7	33,4	31,1	3
Trins	5.290	6,1	16.273	-4,7	2	5	13,7	5,6	13
Tulfes	6.848	-0,8	27.132	-2,9	4	5	28,4	3,8	18
Unterperfuss	131	-13,2	968	12	3	25	15,8	32,8	5
Vals	719	-4,3	3.222	12,5	3	3	12	6,2	6
Völs	59	-44,3	664	-30,5	.	4	.	2,4	0
Volders	1.053	-2,5	3.617	14,4	3	.	27,5	.	1
Wattenberg	1.788	-2,5	5.083	-14,4	3	29	4,9	14,1	7

Tab. 2: Touristische Kennzahlen nach Gemeinden – Winter 2014/2015

Bezirk/ Gemeinde	Ankünfte	Veränderung in %	Übernach- tungen	Veränderung in %	Aufenthaltsdauer in Tagen		Auslastung in %		Tourismus- Inten- sität
					gew.	privat	gew.	privat	
Wattens	4.746	9,6	11.616	9	2	22	28,3	9,6	2
Wildermieming	2.775	-8,1	14.171	9,9	5	6	25,6	16,7	16
Zirl	4.007	12,1	12.785	-4,7	2	3	33	31,2	2
<b>KITZBÜHEL</b>	<b>645.018</b>	<b>3,3</b>	<b>3.110.766</b>	<b>1</b>	<b>5</b>	<b>5</b>	<b>42,8</b>	<b>20,8</b>	<b>50</b>
Aurach bei Kitzbühel	8.872	5,4	43.331	7,2	5	6	47,7	10,8	39
Brixen im Thale	31.670	-0,3	176.840	-2,8	5	5	37,3	28,7	67
Fieberbrunn	50.279	2,9	238.439	0,3	4	5	44	18	55
Going am Wilden Kaiser	38.364	5,7	176.410	3,8	4	5	58,9	19	93
Hochfilzen	7.951	12	33.751	6,2	4	4	37	32,8	29
Hopfgarten im Brixental	35.345	4,3	195.644	0,4	5	5	43	16,5	35
Itter	9.881	20,6	55.895	22,3	5	6	42,8	41,5	48
Jochberg	14.331	0	62.086	1,2	4	4	38,8	18,2	40
Kirchberg in Tirol	93.060	0,8	457.200	-1,3	5	5	44,4	25,4	89
Kirchdorf in Tirol	30.789	-0,2	147.184	-2,3	5	5	37,8	14,7	38
Kitzbühel	121.249	4,2	459.931	2	4	5	45,6	22	56
Kössen	38.084	2,5	193.743	-0,5	5	6	42,8	15,4	46
Oberndorf in Tirol	15.032	5,5	73.067	0,5	5	5	38,8	16,4	35
Reith bei Kitzbühel	13.955	4,9	57.818	0,8	4	5	37,3	13,1	34
St. Jakob in Haus	6.494	-2,5	38.660	-3,6	6	5	36,5	21,6	50
St. Johann in Tirol	42.489	8,8	221.144	4	5	6	37,7	18,8	24
St. Ulrich am Pillersee	15.735	-0,8	88.769	-1,7	5	6	36,9	15,1	51
Schwendt	2.883	17,3	18.282	13,9	6	5	41,4	7,3	23
Waidring	20.886	2,5	106.579	5,1	5	5	42,2	25,2	55
Westendorf	47.669	1,1	265.993	-0,6	5	5	43,2	25,5	73
<b>KUFSTEIN</b>	<b>429.293</b>	<b>0,6</b>	<b>2.081.697</b>	<b>-0,4</b>	<b>5</b>	<b>5</b>	<b>38,6</b>	<b>17,8</b>	<b>20</b>
Alpbach	37.276	-0,9	195.850	0,3	5	5	49,9	28,4	76
Angath	3.774	-12,2	6.408	-24,7	1	5	19,7	32,5	6
Angerberg	2.911	6,3	13.616	7	4	4	26,4	16,8	7
Bad Häring	13.823	-1,9	90.548	0,5	7	4	68,2	14,3	35
Brandenberg	1.894	-1,4	9.747	-2,3	5	4	25,3	3,6	6
Breitenbach am Inn	4.563	1,8	21.641	3,6	4	5	27,9	6,3	6
Brixlegg	3.814	-10,2	19.841	-6,2	2	3	19,7	7,3	7
Ebbs	14.269	-2,1	44.279	-2,2	3	7	31	7	8
Ellmau	61.757	4,4	354.227	2	6	5	46,2	28,1	131
Erl	3.302	12,3	11.532	0,3	3	15	18	12,6	8
Kirchbichl	2.054	-23	11.023	-29,3	4	8	25,6	14,2	2
Kramsach	14.227	0,4	55.784	1,3	3	4	29,5	5,4	12
Kufstein	27.343	-7,6	52.639	-5,9	2	5	34,8	26,3	3
Kundl	403	-3,1	2.876	31,2	7	6	12,1	3	1
Langkampfen	1.555	-18	5.555	-40,9	3	6	15,9	18,9	1
Mariastein	2.335	11,9	6.796	-17,6	3	.	23,4	0	19
Münster	4.752	-0,1	25.951	7,8	6	4	41,2	11,1	8
Niederndorf	1.586	-7	6.802	-11,9	3	9	16,3	12,1	3

Tab. 2: Touristische Kennzahlen nach Gemeinden – Winter 2014/2015

Bezirk/ Gemeinde	Ankünfte	Veränderung in %	Übernach- tungen	Veränderung in %	Aufenthaltsdauer in Tagen		Auslastung in %		Tourismus- Inten- sität
					gew.	privat	gew.	privat	
Niederndorferberg	482	-3,4	1.888	-0,3	2	7	2,3	21,4	3
Radfeld	7.505	1,1	33.688	0,5	4	2	29,5	8,4	14
Rattenberg	300	0	647	-4,1	2	2	1,5	.	2
Reith im Alpbachtal	15.103	1,5	75.095	-4,3	5	5	30,7	16,1	27
Rettenschöss	1.237	2,6	4.778	-9	6	5	8,2	9,6	10
Scheffau am Wilden Kaiser	28.107	5	151.105	3,2	5	4	44,7	25,5	111
Schwoich	1.321	-2,7	6.253	9,9	2	3	14,8	1,2	3
Söll	53.620	7	294.551	4,5	5	5	49,2	23,7	83
Thiersee	18.557	9,5	73.954	8,8	4	4	33,8	10,2	26
Walchsee	16.402	-7,1	96.039	-6,9	6	6	29,2	12,4	52
Wildschönau	73.246	-0,7	375.344	-3,6	5	5	36,2	17,8	89
Wörgl	11.775	-6,9	33.240	-5,9	2	4	21,8	38	3
<b>LANDECK</b>	<b>1.131.021</b>	<b>3,8</b>	<b>5.913.482</b>	<b>2,8</b>	<b>5</b>	<b>5</b>	<b>57,9</b>	<b>35,3</b>	<b>135</b>
Faggen	426	24,2	2.378	10,7	.	3	.	23,3	6
Fendels	7.547	-2,9	43.518	-1,8	5	4	58,3	18,6	172
Fiss	99.717	5,5	596.701	4	6	6	62,3	45,8	604
Fließ	7.069	2,4	40.422	2,7	6	5	39,1	15,2	14
Flirsch	15.063	26,2	69.490	7,8	4	4	51,5	25,6	74
Galtür	67.847	1,4	323.932	1,9	5	4	55,1	71,3	411
Grins	721	1,3	3.701	8,2	.	4	.	14,9	3
Ischgl	278.114	4,8	1.345.513	3,6	5	4	68	57,4	861
Kappl	83.134	6,9	410.278	6,1	5	4	45,4	33,1	157
Kaunerberg	1.561	8,9	7.490	6	4	6	29,8	0,5	18
Kaunertal	37.404	5,5	164.444	7,2	4	4	65,8	29	274
Kauns	1.692	2,7	8.907	3,2	5	4	32,1	15,3	18
Ladis	30.970	-0,4	179.839	-0,5	6	5	51,6	18,6	334
Landeck	14.874	-2,5	47.601	-2,2	3	6	36,7	20,9	6
Nauders	53.950	5,9	317.427	5,8	6	6	53	38,1	202
Pettneu am Arlberg	26.529	6,8	137.208	4,2	5	4	46,5	23,6	94
Pfunds	31.692	7,9	141.154	1,9	4	4	57,8	27	56
Pians	1.572	11,5	7.923	15,4	5	4	27,6	11,5	10
Prutz	4.684	7,4	24.348	2,5	5	3	36,6	22,7	14
Ried im Oberinntal	20.813	6	116.925	6	6	4	65,2	13,5	94
St. Anton am Arlberg	179.628	2	980.478	0,7	5	5	52,7	41,7	404
Schönwies	190	-47,9	1.148	-14,1	6	.	16,7	0	1
See	25.397	8,6	123.994	8,1	5	4	61,1	15,9	104
Serfaus	118.508	-1,2	729.164	-0,6	6	6	60,3	47,6	659
Spiss	3.491	6,5	17.817	3,4	5	5	69,3	15,6	141
Stanz bei Landeck	33	17,9	190	9,2	.	.	.	.	0
Strengen	2.382	9,6	9.708	-10,7	3	3	39	17,3	8
Tobadill	1.707	-1,5	10.252	0,6	4	7	18,6	42,8	20
Tösens	2.231	-9,5	11.237	-0,1	5	4	32,5	10,2	16
Zams	12.075	-1,1	40.295	-1,1	3	3	41,8	16,6	12
<b>LIENZ</b>	<b>170.881</b>	<b>-3,9</b>	<b>885.784</b>	<b>0,8</b>	<b>5</b>	<b>6</b>	<b>33,5</b>	<b>12,2</b>	<b>18</b>
Abfaltersbach	217	-25,2	1.135	-35,8	4	6	12,6	27,5	2

Tab. 2: Touristische Kennzahlen nach Gemeinden – Winter 2014/2015

Bezirk/ Gemeinde	Ankünfte	Veränderung in %	Übernach- tungen	Veränderung in %	Aufenthaltsdauer in Tagen		Auslastung in %		Tourismus- Inten- sität
					gew.	privat	gew.	privat	
Ainet	869	3,5	3.271	23	4	.	17,5	0	4
Amlach	2.245	5,8	9.392	1,7	4	2	23,8	3,4	20
Anras	507	-22,7	2.442	-29,6	5	.	11,7	0	2
Assling	723	-14,9	3.202	-24,1	4	3	18,9	6,5	2
Außervillgraten	1.546	-5	9.052	1,6	5	4	30,7	2,9	12
Dölsach	512	-22,2	1.801	-20,3	3	4	22,3	5,1	1
Gaimberg	3.597	9,4	18.749	7,6	5	6	38,6	9,6	22
Heinfels	3.635	7,9	22.511	11,1	6	6	36	22,5	22
Hopfgarten in Deferegggen	3.533	-17,2	15.020	-7,9	4	9	28,6	1,1	21
Innervillgraten	3.929	-26,2	17.858	-18,7	4	5	28,6	5,7	19
Iselsberg-Stronach	1.871	-0,2	9.276	-9	4	.	27,3	0	15
Kals am Großglockner	22.929	-0,6	115.378	1,6	5	6	32,9	15,4	96
Kartitsch	4.411	-11,9	27.905	6,4	6	6	22,9	14,3	34
Lavant	3.028	-5	13.015	14,4	4	4	22,1	3,1	43
Leisach	1.447	14	6.807	13,7	4	3	26,3	1,1	9
Lienz	20.888	-2,3	63.099	-3,6	3	4	29,9	10	5
Matrei in Osttirol	24.531	-1,5	130.306	-0,1	5	5	37,9	14,2	28
Nikolsdorf	409	-10,5	2.069	-4,3	4	5	13,2	9,7	2
Nußdorf-Debant	653	17,4	3.890	12	.	2	.	1,9	1
Oberlienz	273	25,8	1.406	18,5	4	6	8,3	10,1	1
Obertilliach	10.309	-5,8	71.099	4,5	6	6	52,2	23,1	103
Prägraten am Großvenediger	4.224	-16,3	17.649	-11,5	6	6	14	7,1	15
St. Jakob in Deferegggen	23.858	-3,5	151.124	2,8	6	7	36,3	23,4	172
St. Johann im Walde	2	.	2	.	.	1	.	0,2	0
St. Veit in Deferegggen	4.172	4,5	24.202	7,3	6	5	37,9	6,6	34
Schlaiten	293	-7,9	1.427	-20,7	4	6	13,9	9,5	3
Sillian	16.712	-4,7	87.479	2,6	5	5	48,4	29,3	43
Strassen	1.915	-7	9.326	-2,2	5	10	36,9	5,2	12
Thurn	2.398	5,1	16.408	7,3	7	5	47,7	16,1	26
Tristach	1.380	-2,6	7.219	-4,6	5	5	34,1	5,3	5
Untertilliach	401	9,9	2.452	24	6	6	14	8	10
Virgen	3.464	-12,6	19.813	-6,2	6	6	17,1	5	9
<b>REUTTE</b>	<b>342.074</b>	<b>3,1</b>	<b>1.601.188</b>	<b>0,7</b>	<b>4</b>	<b>5</b>	<b>40,7</b>	<b>18,1</b>	<b>51</b>
Bach	8.841	-6,3	45.811	-2,4	5	5	24,3	13,2	71
Berwang	24.051	0,7	121.662	-3,8	5	4	31,5	24,9	216
Biberwier	15.101	6,5	68.160	6,2	4	5	40,1	23,5	110
Bichlbach	7.145	3,9	40.394	-0,1	6	5	40,4	14,3	55
Breitenwang	6.082	-0,9	16.237	10,8	2	5	39,1	2,7	11
Ehenbichl	2.172	3	8.403	-0,1	4	3	23,7	41,7	10
Ehrwald	39.561	5,4	220.246	0,6	5	5	46,9	17,8	86
Elbigenalp	10.938	2,1	52.401	-3	4	5	33,7	16,4	60
Elmen	660	-9,5	3.534	-14,5	5	5	17,1	3,9	10
Forchach	381	46	1.252	77,3	.	.	.	.	5
Grän	40.544	2,1	185.845	-0,7	4	6	65,7	27,3	310
Gramais	770	17,9	3.207	-1,1	4	14	18,5	4,4	70

Tab. 2: Touristische Kennzahlen nach Gemeinden – Winter 2014/2015

Bezirk/ Gemeinde	Ankünfte	Veränderung in %	Übernach- tungen	Veränderung in %	Aufenthaltsdauer in Tagen		Auslastung in %		Tourismus- Inten- sität
					gew.	privat	gew.	privat	
Häselgehr	1.624	31,4	8.185	38,1	4	5	43,3	12	12
Heiterwang	3.791	25,9	14.246	8,8	3	5	30,7	15,1	29
Hinterhornbach	338	38,5	1.648	31,3	5	4	6,8	4,1	18
Höfen	5.517	-7,6	22.983	-11,1	3	5	32,9	10	19
Holzgau	12.022	5,6	64.470	7,4	5	5	33,3	24,5	155
Jungholz	8.493	5,2	31.616	4,6	3	4	32,5	25,7	112
Kaisers	503	-24,1	1.748	-26,7	3	4	6,4	27,8	23
Lechaschau	3.846	1,9	11.954	2,4	3	5	25,4	19,4	6
Lermoos	60.636	6,6	287.967	3	5	5	51,1	24,1	262
Musau	83	18,6	628	46,7	.	10	.	6,6	2
Namlos	780	5,8	2.787	4,3	3	4	18,3	13,1	36
Nesselwängle	7.918	-4,5	41.778	-1,1	4	5	31	12	97
Pfafflar	899	33,8	3.103	20,3	3	5	6,9	7,4	28
Pflach	1.195	-9,1	3.178	-10,7	2	7	33,4	4,5	2
Pinswang	1.022	-50,9	4.266	-31,7	3	.	13,4	.	11
Reutte	16.019	15,2	39.878	12	2	6	35,7	9,9	6
Schattwald	4.440	-3,5	19.338	-7,5	4	5	35,7	11,9	45
Stanzach	2.241	-0,9	14.011	0,9	4	6	10,8	7,6	32
Steeg	11.082	5,5	57.614	10,1	5	5	62,9	27,1	85
Tannheim	33.090	2,1	159.774	-0,8	4	6	44,6	23,3	154
Vils	246	-17,2	1.496	-4,4	9	10	5,2	11,8	1
Vorderhornbach	573	-0,9	2.260	-11	6	4	3,5	10,8	9
Wängle	3.877	-18,9	15.956	-24	4	13	24,5	38,1	19
Weißbach am Lech	2.905	-0,8	9.251	-3,8	3	6	18,8	14,5	7
Zöblen	2.688	-5,2	13.901	-4,9	5	5	34	17,6	64
<b>SCHWAZ</b>	<b>980.419</b>	<b>3,8</b>	<b>5.104.604</b>	<b>2,4</b>	<b>5</b>	<b>5</b>	<b>51,4</b>	<b>22,9</b>	<b>63</b>
Achenkirch	40.938	-0,3	169.583	-2,8	4	5	46,8	19,1	81
Aschau im Zillertal	31.124	0,6	181.077	-2	6	5	38	15,3	104
Brandberg	4.087	9,9	22.558	8,2	5	5	24,5	18,8	62
Bruck am Ziller	4.319	7,5	25.755	-3	5	8	60,4	16,9	25
Buch in Tirol	1.676	-0,5	7.905	-4	3	8	28,7	24	3
Eben am Achensee	79.432	1,4	363.808	-2,8	4	3	39,9	8,1	121
Finkenberg	47.820	5,2	235.097	5,3	5	5	61,6	25,2	163
Fügen	56.386	7,2	280.538	5,1	5	5	44,3	15,8	70
Fügenberg	33.922	0,4	156.939	-0,8	4	5	49	15	116
Gallzein	289	-11,1	2.102	-18,8	.	9	.	8,5	3
Gerlos	72.497	4,8	413.671	4,4	6	5	56,6	43,7	528
Gerlosberg	10.493	6	61.571	5,2	5	5	48,6	33,7	131
Hainzenberg	12.419	2,7	68.717	1,4	5	5	49,2	18,5	97
Hart im Zillertal	9.036	7,1	54.313	8,1	6	4	48,7	5,6	35
Hippach	27.985	5,2	164.267	5,9	6	5	49,9	22	117
Jenbach	4.397	3,8	12.954	-1,1	3	2	36,5	0,8	2
Kaltenbach	28.923	12,8	164.733	11	5	4	71	17,4	130
Mayrhofen	149.284	-0,3	857.358	-1	6	6	57,5	36,9	222
Pill	3.852	-4,2	19.742	-0,3	5	8	37,6	9	17
Ramsau im Zillertal	21.308	4,2	119.372	2,6	5	5	48,5	19,6	75
Ried im Zillertal	21.033	2,5	115.104	4,1	5	5	44,4	15,5	92

Tab. 2: Touristische Kennzahlen nach Gemeinden – Winter 2014/2015

Bezirk/ Gemeinde	Ankünfte	Veränderung in %	Übernach- tungen	Veränderung in %	Aufenthaltsdauer in Tagen		Auslastung in %		Tourismus- Inten- sität
					gew.	privat	gew.	privat	
Rohrberg	8.482	24,1	50.522	24,8	5	5	58,6	17,1	91
Schlitters	5.111	17,9	23.598	7,9	4	4	57,7	7,5	16
Schwaz	8.330	20,2	15.652	17,4	2	5	36,7	2,6	1
Schwendau	32.277	7,2	186.206	6,7	6	5	52,9	27,8	112
Stans	9.562	7,7	36.179	-0,7	4	13	58,6	26,6	19
Steinberg am Rofan	1.185	-7,3	5.249	-13,5	.	5	0	11,3	18
Strass im Zillertal	8.382	-3,4	25.925	0	3	5	34,3	23,6	31
Stumm	24.884	7,6	135.321	4,7	5	5	46,3	15,4	73
Stummerberg	6.541	10	38.678	11,4	6	4	32,5	14,2	45
Terfens	304	23,6	1.969	10,9	3	11	0,6	1	1
Tux	127.374	5,1	652.424	4,4	5	5	71,1	43,7	341
Udems	21.461	8,7	107.601	4,4	5	4	53,7	24,4	64
Vomp	4.576	27,3	12.312	12,6	2	8	9,3	11,8	3
Weer	4.755	3,4	14.790	0,9	3	.	38,4	.	10
Weerberg	4.375	-4,7	23.530	2,5	5	6	20,2	13,3	10
Wiesing	2.707	-1,9	13.451	-4,7	5	5	33,8	6,1	7
Zell am Ziller	37.036	-0,5	205.328	-3,4	5	5	46	23,8	117
Zellberg	11.857	2,3	58.705	5,7	4	4	51,8	21,3	90



Tab. 3: Übernachtungen nach Herkunftsländern - Winter 2014/2015

Bezirk/ Gemeinde	Ü b e r n a c h t u n g e n								
	In- länder	Deutsch- land	Nieder- lande	Schweiz	Verein. König- reich	Belgien	Polen	Tsche- chien	Russ- land
<b>TIROL</b>	<b>1.763.095</b>	<b>13.176.045</b>	<b>3.202.385</b>	<b>1.259.841</b>	<b>1.215.074</b>	<b>932.455</b>	<b>547.984</b>	<b>454.953</b>	<b>419.554</b>
<b>INNSBRUCK-STADT</b>	<b>187.044</b>	<b>116.493</b>	<b>12.316</b>	<b>30.212</b>	<b>33.340</b>	<b>6.469</b>	<b>15.457</b>	<b>3.931</b>	<b>13.942</b>
<b>IMST</b>	<b>194.812</b>	<b>2.064.539</b>	<b>351.127</b>	<b>249.460</b>	<b>188.047</b>	<b>183.556</b>	<b>100.781</b>	<b>88.124</b>	<b>88.748</b>
Arzl im Pitztal	1.217	31.623	5.629	7.375	451	3.777	633	1.238	640
Haiming	2.343	46.972	4.707	2.314	636	1.731	169	336	124
Imst	7.339	49.324	7.248	11.294	412	2.809	284	181	338
Imsterberg	581	1.871	499	80	56	172	57	124	71
Jerzens	3.959	99.934	9.485	24.478	213	2.522	2.011	1.215	554
Karres	375	1.105	93	101	0	36	107	1	0
Karrösten	3.217	7.952	470	1.045	1.158	132	16	182	4
Längenfeld	28.354	182.672	40.785	22.996	4.121	18.671	29.088	22.238	10.728
Mieming	6.098	21.155	1.805	28.146	486	378	94	378	151
Mils bei Imst	1.071	576	111	226	10	30	15	7	0
Mötz	10	168	35	0	77	0	49	0	42
Nassereith	499	4.230	4.112	139	42	1.994	331	44	47
Obsteig	2.283	25.357	2.395	4.379	1.343	673	633	340	64
Oetz	3.232	87.604	14.780	7.802	1.538	16.299	1.444	2.282	1.307
Rietz	1.456	986	319	138	33	145	35	26	7
Roppen	716	2.063	293	16	270	124	491	52	0
St. Leonhard im Pitztal	12.075	233.429	13.062	25.089	1.011	12.465	14.397	17.485	5.443
Sautens	1.448	33.747	4.598	3.740	203	886	1.288	830	336
Silz	12.453	125.989	9.185	16.322	11.162	4.137	608	2.625	521
Sölden	71.714	995.100	214.562	80.929	163.446	109.807	44.658	32.716	65.979
Sams	305	3.029	143	66	462	182	0	5	49
Tarrenz	782	9.199	3.037	965	554	1.153	205	100	36
Umhausen	31.375	59.994	9.954	2.285	208	3.055	3.336	4.400	2.082
Wenns	1.910	40.460	3.820	9.535	155	2.378	832	1.319	225
<b>INNSBRUCK-LAND</b>	<b>188.167</b>	<b>1.400.109</b>	<b>177.633</b>	<b>139.841</b>	<b>100.585</b>	<b>58.880</b>	<b>78.822</b>	<b>68.780</b>	<b>39.879</b>
Absam	4.195	1.603	75	291	45	25	42	31	0
Aldrans	1.636	3.196	221	216	121	350	41	4	52
Ampass	1.986	843	124	81	136	34	138	41	26
Axams	6.202	30.566	12.084	525	5.584	1.094	1.042	1.297	778
Baumkirchen	654	59	0	2	0	0	0	0	0
Birgitz	881	4.785	427	8	77	47	789	152	56
Ellbögen	581	3.113	345	0	59	4	185	179	123
Flauring	124	483	476	0	1	85	3	0	0
Fritzens	187	226	92	6	16	30	2	38	0
Fulpmes	6.730	127.740	17.125	6.932	6.242	3.950	12.841	9.375	2.286
Gnadenwald	2.597	3.075	105	402	78	69	71	3	18
Götzens	1.610	6.138	4.633	578	3.120	250	575	194	365
Gries am Brenner	3.360	6.467	1.529	141	0	64	73	28	37
Gries im Sellrain	1.500	15.047	2.765	747	414	595	283	171	145

**Tab. 3: Übernachtungen nach Herkunftsländern - Winter 2014/2015**

Bezirk/ Gemeinde	Ü b e r n a c h t u n g e n								
	In- länder	Deutsch- land	Nieder- lande	Schweiz	Verein. König- reich	Belgien	Polen	Tsche- chien	Russ- land
Grinzens	6	602	142	0	0	0	0	0	0
Gschnitz	284	5.588	1.237	110	45	263	59	147	45
Hall in Tirol	9.337	3.871	288	593	156	20	163	60	58
Hatting	1.277	552	16	79	0	85	0	0	0
Inzing	1.308	1.575	337	93	18	158	182	12	0
Kematen in Tirol	3.478	1.774	128	160	121	42	118	3	12
Kolsass	2.202	2.020	384	165	585	28	741	60	10
Kolsassberg	1.078	10.222	1.201	362	77	592	64	66	4
Lans	20.975	7.094	295	2.823	1.057	223	146	208	1.787
Leutasch	6.041	201.361	10.157	16.489	2.874	3.645	244	1.755	591
Matrei am Brenner	1.549	3.430	826	74	15	82	37	45	1
Mieders	1.182	20.705	2.140	812	313	750	2.414	2.289	475
Mils	3.815	2.013	158	245	51	13	72	124	21
Mühlbachl	928	5.174	194	10	1.049	307	40	22	140
Mutters	3.184	7.297	1.546	1.074	776	430	412	534	550
Natters	631	2.887	936	438	514	219	260	51	197
Navis	901	3.084	416	48	26	62	32	303	0
Neustift im Stubaital	14.289	486.001	26.621	23.079	29.682	15.750	48.040	36.239	10.176
Oberhofen im Inntal	60	210	476	0	0	12	12	30	0
Obernberg am Brenner	2.040	6.706	669	1.024	22	87	35	44	0
Oberperfuss	2.426	7.835	4.505	546	1.349	92	909	550	411
Patsch	424	1.938	214	122	406	332	71	149	47
Pettnau	1.008	389	58	15	5	548	2	84	0
Pfaffenhofen	40	391	1.344	24	48	36	0	0	0
Pfons	4.251	1.456	656	12	0	0	146	173	42
Polling in Tirol	0	0	0	0	0	0	0	0	0
Ranggen	0	0	0	0	0	0	0	0	0
Reith bei Seefeld	2.198	26.925	3.709	2.443	1.812	2.316	247	372	806
Rinn	237	1.006	1.291	124	45	243	219	227	0
Rum	9.194	3.658	225	522	327	138	373	129	241
St. Sigmund im Sellrain	2.254	14.607	674	1.052	119	949	291	169	418
Scharnitz	594	10.986	2.606	591	513	625	254	192	405
Schmirn	264	2.322	518	0	0	0	0	128	42
Schönberg im Stubaital	1.520	6.716	937	169	676	258	400	481	90
Seefeld in Tirol	24.512	196.860	51.985	63.332	36.795	19.201	1.668	6.369	14.744
Sellrain	261	5.334	725	40	26	66	163	158	92
Sistrans	240	191	30	16	6	28	16	195	10
Steinach am Brenner	2.760	18.522	3.265	840	149	176	307	341	11
Telfes im Stubai	1.509	26.194	3.606	700	261	774	1.917	2.301	609
Telfs	9.895	52.209	4.509	8.366	2.598	2.219	1.092	1.132	3.276
Thaur	3.306	2.239	863	51	158	338	492	498	7
Trins	303	10.736	2.550	200	795	167	185	220	57
Tulfes	3.956	16.472	1.057	475	572	539	178	142	66
Unterperfuss	747	92	74	1	7	0	0	0	0

Tab. 3: Übernachtungen nach Herkunftsländern - Winter 2014/2015

Bezirk/ Gemeinde	Ü b e r n a c h t u n g e n								
	In- länder	Deutsch- land	Nieder- lande	Schweiz	Verein. König- reich	Belgien	Polen	Tsche- chien	Russ- land
Vals	430	1.852	157	40	0	27	103	12	0
Völs	24	29	2	6	2	0	0	25	0
Volders	750	665	235	28	42	82	21	143	236
Wattenberg	1.065	2.920	164	20	36	29	226	331	0
Wattens	3.852	2.603	282	971	97	64	121	649	63
Wildermieming	490	7.480	2.261	1.347	0	143	33	12	81
Zirl	2.849	1.975	963	181	467	125	232	93	172
<b>KITZBÜHEL</b>	<b>336.842</b>	<b>1.494.433</b>	<b>552.297</b>	<b>59.101</b>	<b>156.437</b>	<b>68.654</b>	<b>37.641</b>	<b>40.875</b>	<b>31.403</b>
Aurach bei Kitzbühel	6.624	21.508	2.852	2.950	2.129	1.191	676	1.075	206
Brixen im Thale	9.353	81.534	59.618	1.825	1.139	3.519	2.792	2.166	1.327
Fieberbrunn	33.450	121.230	52.050	3.057	4.987	2.684	4.655	3.063	971
Going am Wilden Kaiser	16.546	119.234	14.929	6.262	1.915	4.254	1.362	706	639
Hochfilzen	4.997	18.768	5.035	219	816	29	343	517	103
Hopfgarten im Brixental	11.223	91.006	32.057	1.646	30.592	3.977	2.700	2.362	471
Itter	4.064	30.048	11.018	243	1.770	2.052	1.040	941	246
Jochberg	10.224	27.412	3.774	1.389	2.410	813	799	2.030	2.351
Kirchberg in Tirol	66.219	164.972	139.456	7.870	10.060	17.156	5.253	4.645	3.666
Kirchdorf in Tirol	13.791	85.249	13.781	5.563	5.150	5.279	1.569	3.721	662
Kitzbühel	78.652	174.391	12.057	15.118	57.811	6.252	5.060	7.301	16.805
Kössen	9.086	158.840	11.492	3.411	495	1.365	1.077	1.829	421
Oberndorf in Tirol	8.427	37.713	9.133	1.626	2.261	3.758	732	838	66
Reith bei Kitzbühel	13.108	32.947	2.168	1.454	919	1.025	419	401	421
St. Jakob in Haus	3.058	24.777	6.347	637	585	725	410	570	92
St. Johann in Tirol	19.089	83.646	35.736	2.683	17.434	7.399	3.716	3.216	1.725
St. Ulrich am Pillersee	11.150	55.848	9.919	708	712	891	1.577	2.381	304
Schwendt	1.012	14.989	882	113	0	317	191	186	66
Waidring	7.336	76.343	15.184	741	877	953	1.047	937	240
Westendorf	9.433	73.978	114.809	1.586	14.375	5.015	2.223	1.990	621
<b>KUFSTEIN</b>	<b>188.502</b>	<b>1.103.627</b>	<b>281.681</b>	<b>26.358</b>	<b>175.198</b>	<b>56.326</b>	<b>29.152</b>	<b>28.703</b>	<b>9.030</b>
Alpbach	9.309	93.866	19.808	5.524	36.957	2.929	2.008	4.909	687
Angath	819	1.921	585	188	107	427	756	191	79
Angerberg	1.223	7.483	2.345	225	87	541	678	48	40
Bad Häring	68.314	11.713	2.281	1.596	638	925	512	152	204
Brandenberg	164	5.337	2.660	18	1.149	12	54	81	10
Breitenbach am Inn	1.645	15.580	1.136	126	43	1.118	175	733	0
Brixlegg	510	15.568	2.476	32	311	31	31	10	0
Ebbs	4.743	25.491	3.679	946	1.232	1.666	275	264	1.136
Ellmau	17.760	204.249	73.966	3.387	20.177	7.772	2.854	3.393	1.044
Erl	822	6.249	380	86	557	15	595	4	7
Kirchbichl	1.292	6.520	817	24	48	6	180	401	0
Kramsach	5.621	36.323	4.597	881	571	1.082	968	436	173

Tab. 3: Übernachtungen nach Herkunftsländern - Winter 2014/2015

Bezirk/ Gemeinde	Ü b e r n a c h t u n g e n								
	In- länder	Deutsch- land	Nieder- lande	Schweiz	Verein. König- reich	Belgien	Polen	Tsche- chien	Russ- land
Kufstein	14.060	19.113	2.038	1.761	1.155	390	684	401	211
Kundl	1.171	855	12	1	1	28	0	2	0
Langkampfen	866	3.187	335	97	65	8	2	329	0
Mariastein	1.084	3.862	260	323	426	140	135	8	4
Münster	1.515	21.201	2.000	195	4	161	26	184	10
Niederndorf	707	3.955	543	4	366	26	64	85	0
Niederndorferberg	41	1.702	89	0	0	0	0	0	14
Radfeld	2.743	21.029	794	56	559	1.926	85	66	4
Rattenberg	166	95	144	19	12	45	62	20	19
Reith im Alpbachtal	3.435	44.108	13.364	1.171	909	1.464	1.369	1.833	1.074
Rettenschöss	134	4.237	199	0	0	0	0	16	70
Scheffau am Wilden Kaiser	7.198	85.773	20.999	909	14.735	3.818	1.143	4.307	475
Schwoich	503	2.837	682	4	88	17	254	115	63
Söll	11.368	122.537	46.152	2.165	65.309	7.934	2.627	2.120	2.246
Thiersee	6.128	49.024	6.699	1.923	694	2.563	400	234	462
Walchsee	8.969	60.536	10.936	2.559	413	1.889	2.139	2.251	280
Wildschönau	8.580	219.276	54.789	1.834	28.330	17.842	10.665	5.104	698
Wörgl	7.612	10.000	6.916	304	255	1.551	411	1.006	20
<b>LANDECK</b>	<b>256.569</b>	<b>2.852.701</b>	<b>766.995</b>	<b>503.268</b>	<b>340.710</b>	<b>207.987</b>	<b>98.412</b>	<b>63.339</b>	<b>115.503</b>
Faggen	110	986	572	59	14	144	103	107	21
Fendels	1.357	26.210	5.070	7.156	10	1.375	810	611	460
Fiss	13.869	291.640	145.817	84.612	1.935	13.231	3.493	5.292	4.223
Fließ	561	21.239	6.131	991	189	1.710	3.295	1.002	857
Flirsch	9.654	38.793	5.135	1.081	3.212	1.427	560	348	633
Galtür	14.502	195.805	22.642	26.997	8.885	20.407	4.264	3.310	2.121
Grins	261	1.724	242	53	25	109	206	236	85
Ischgl	61.103	648.756	123.157	103.163	52.992	66.043	19.034	8.984	52.594
Kappl	8.105	229.787	53.063	15.440	3.237	14.984	19.882	7.104	5.770
Kaunerberg	70	5.085	1.034	117	8	179	196	376	8
Kaunertal	5.543	104.576	8.018	7.094	782	2.831	15.147	9.364	1.175
Kauns	204	4.736	1.072	152	16	116	636	917	246
Ladis	5.860	97.748	29.550	26.363	743	3.748	2.284	2.308	1.619
Landeck	5.279	24.300	2.267	2.427	2.889	558	1.178	497	570
Nauders	7.331	184.238	51.303	38.361	549	9.918	3.205	4.686	3.574
Pettneu am Arlberg	7.625	76.879	15.736	5.143	4.772	4.549	1.507	749	1.698
Pfunds	6.579	93.710	7.368	3.192	478	4.910	2.792	4.498	510
Pians	250	3.104	888	170	116	212	651	469	279
Prutz	1.146	13.530	5.252	641	68	838	792	301	386
Ried im Oberinntal	4.077	57.676	19.773	14.803	275	6.131	2.800	1.495	1.517
St. Anton am Arlberg	68.257	264.171	102.245	42.944	252.657	23.537	3.586	2.483	13.660
Schönwies	557	341	53	28	0	0	47	50	6
See	3.462	64.262	18.315	9.612	1.134	7.435	3.172	2.102	1.253
Serfaus	23.095	353.077	133.120	108.987	5.282	21.160	3.361	3.362	20.920
Spiss	642	11.481	1.228	1.289	0	239	1.589	818	63

Tab. 3: Übernachtungen nach Herkunftsländern - Winter 2014/2015

Bezirk/ Gemeinde	Ü b e r n a c h t u n g e n								
	In- länder	Deutsch- land	Nieder- lande	Schweiz	Verein. König- reich	Belgien	Polen	Tsche- chien	Russ- land
Stanz bei Landeck	2	74	0	0	0	114	0	0	0
Strengen	759	5.067	1.298	261	98	278	328	46	420
Tobadill	132	5.096	1.122	167	36	736	1.006	240	206
Tösens	590	6.013	1.854	343	20	567	562	568	128
Zams	5.587	22.597	3.670	1.622	288	501	1.926	1.016	501
<b>LIENZ</b>	<b>166.932</b>	<b>460.892</b>	<b>45.823</b>	<b>7.596</b>	<b>11.189</b>	<b>13.285</b>	<b>23.936</b>	<b>38.779</b>	<b>3.557</b>
Abfaltersbach	116	704	76	5	34	28	14	28	0
Ainet	166	499	33	6	1	4	307	890	0
Amlach	2.424	4.293	253	270	240	228	352	15	0
Anras	448	1.442	274	0	0	48	10	12	0
Assling	365	1.552	114	2	16	58	200	26	96
Außervillgraten	2.006	5.643	278	83	0	0	89	298	77
Dölsach	488	720	86	7	0	50	47	0	0
Gaimberg	3.403	7.508	2.089	136	20	18	284	3.518	18
Heinfels	2.240	7.217	2.842	125	60	39	3.711	214	0
Hopfgarten in Deferegggen	4.067	8.686	497	153	27	74	12	123	270
Innervillgraten	6.584	9.292	247	81	65	76	64	45	43
Iselsberg-Stronach	1.074	3.475	463	13	2	28	169	3.374	48
Kals am Großglockner	23.409	65.734	7.956	1.107	485	3.967	1.160	4.576	261
Kartitsch	5.775	15.097	999	74	1.354	823	179	479	77
Lavant	5.780	5.130	2	348	31	20	0	1.427	3
Leisach	960	1.126	214	10	0	91	139	3.734	0
Lienz	26.476	17.312	2.468	1.721	1.414	284	1.508	712	215
Matrei in Osttirol	10.667	61.586	8.349	566	2.780	1.890	3.085	9.491	670
Nikolsdorf	277	1.452	0	94	16	0	28	120	0
Nußdorf-Debant	1.201	2.166	186	29	10	49	87	16	0
Oberlienz	420	615	12	12	3	0	14	0	0
Obertilliach	14.650	33.605	3.408	387	3.327	383	2.554	1.393	1.334
Prägraten am Großvenediger	2.069	10.744	1.273	509	53	751	247	368	90
St. Jakob in Deferegggen	26.417	106.837	3.783	374	52	1.481	1.396	1.746	37
St. Johann im Walde	0	0	0	0	0	0	0	0	0
St. Veit in Deferegggen	4.276	18.377	409	148	18	107	56	136	0
Schlaiten	70	863	53	58	0	116	128	12	0
Sillian	13.496	38.320	5.604	892	606	1.615	6.233	3.205	180
Strassen	2.259	4.207	328	185	57	66	152	280	0
Thurn	2.814	8.790	1.210	49	0	69	979	854	0
Tristach	999	5.156	263	53	123	37	38	100	0
Untertilliach	351	1.340	0	75	376	21	0	0	0
Virgen	1.185	11.404	2.054	24	19	864	694	1.587	138
<b>REUTTE</b>	<b>35.525</b>	<b>966.713</b>	<b>269.871</b>	<b>90.145</b>	<b>12.673</b>	<b>134.819</b>	<b>4.051</b>	<b>8.700</b>	<b>3.454</b>
Bach	1.775	23.550	2.765	759	271	14.244	113	997	89
Berwang	621	62.891	39.583	2.523	928	7.741	168	320	127

Tab. 3: Übernachtungen nach Herkunftsländern - Winter 2014/2015

Bezirk/ Gemeinde	Ü b e r n a c h t u n g e n								
	In- länder	Deutsch- land	Nieder- lande	Schweiz	Verein. König- reich	Belgien	Polen	Tsche- chien	Russ- land
Biberwier	1.496	37.857	18.492	1.704	297	5.171	68	473	198
Bichlbach	797	22.118	12.611	203	201	2.248	183	227	166
Breitenwang	3.057	7.677	1.908	631	369	780	23	31	157
Ehenbichl	589	3.967	1.698	108	54	339	0	67	107
Ehrwald	2.161	99.237	77.549	4.211	3.109	15.632	637	1.008	197
Elbigenalp	2.357	21.092	1.071	12.181	211	13.223	128	461	185
Elmen	23	1.068	121	0	0	1.853	0	350	0
Forchach	0	1.189	46	0	0	0	17	0	0
Grän	3.866	152.463	4.532	17.394	182	1.530	7	135	28
Gramais	48	3.067	0	0	0	83	0	0	0
Häselgehr	144	3.540	870	88	0	3.026	0	355	0
Heiterwang	251	7.979	3.893	250	74	549	122	740	33
Hinterhornbach	1	1.337	171	4	0	99	0	4	12
Höfen	1.260	16.809	2.277	694	84	692	82	39	30
Holzgau	447	31.292	4.053	788	898	23.841	51	543	8
Jungholz	98	27.310	2.253	1.105	158	176	28	4	0
Kaisers	28	1.363	63	50	0	132	0	0	0
Lechaschau	1.291	5.621	1.643	222	1.079	265	152	66	215
Lermoos	5.105	136.332	73.998	28.464	2.954	19.879	1.332	1.330	1.560
Musau	133	383	35	28	0	0	0	0	0
Namlos	98	2.288	243	0	0	158	0	0	0
Nesselwängle	358	36.008	2.451	1.368	58	700	88	44	38
Pfafflar	103	1.937	41	9	20	952	0	0	0
Pflach	170	2.158	506	51	6	116	0	1	0
Pinswang	133	1.313	1.544	56	384	9	417	20	20
Reutte	3.470	27.328	3.185	507	504	1.977	106	124	86
Schattwald	104	17.793	780	181	7	126	0	119	0
Stanzach	9	1.810	602	8	518	9.901	0	594	26
Steeg	1.126	41.679	3.252	2.160	205	6.181	21	389	0
Tannheim	1.884	134.534	4.342	13.024	81	1.829	16	155	51
Vils	435	561	183	24	0	36	112	0	0
Vorderhornbach	0	1.963	135	0	0	162	0	0	0
Wängle	1.037	10.557	1.389	918	21	509	130	88	87
Weißbach am Lech	974	5.890	1.193	181	0	388	50	16	4
Zöblen	76	12.752	393	251	0	272	0	0	30
<b>SCHWAZ</b>	<b>208.702</b>	<b>2.716.538</b>	<b>744.642</b>	<b>153.860</b>	<b>196.895</b>	<b>202.479</b>	<b>159.732</b>	<b>113.722</b>	<b>114.038</b>
Achenkirch	12.062	110.020	14.021	19.521	878	3.378	395	1.522	282
Aschau im Zillertal	2.575	121.824	19.085	4.895	1.367	4.161	8.233	5.851	1.235
Brandberg	202	12.230	2.024	206	326	836	1.799	867	807
Bruck am Ziller	1.377	13.534	2.662	16	816	1.595	2.022	1.010	149
Buch in Tirol	1.711	3.692	957	153	42	71	26	10	132
Eben am Achensee	19.225	214.894	45.639	36.157	4.230	9.676	3.396	2.413	2.898
Finkenberg	13.935	138.335	19.352	7.069	3.129	9.780	8.411	6.294	5.058

**Tab. 3: Übernachtungen nach Herkunftsländern - Winter 2014/2015**

Bezirk/ Gemeinde	Ü b e r n a c h t u n g e n								
	In- länder	Deutsch- land	Nieder- lande	Schweiz	Verein. König- reich	Belgien	Polen	Tsche- chien	Russ- land
Fügen	20.725	139.488	53.989	8.479	2.755	11.852	9.796	6.874	2.725
Fügenberg	12.258	96.226	21.834	2.511	2.719	6.747	2.752	3.294	1.077
Gallzein	146	1.034	760	0	0	0	0	61	0
Gerlos	10.134	139.464	205.691	13.193	4.516	13.866	2.185	2.338	2.106
Gerlosberg	628	36.683	8.480	386	444	1.200	6.238	2.065	573
Hainzenberg	1.240	44.005	7.169	553	535	1.184	2.652	4.762	591
Hart im Zillertal	304	34.552	6.125	952	839	2.593	2.683	2.367	372
Hippach	2.597	110.023	16.423	1.001	1.358	6.752	6.686	3.739	2.457
Jenbach	1.915	4.609	606	155	3.138	50	227	278	80
Kaltenbach	5.648	110.454	21.931	2.113	360	8.362	2.505	2.845	736
Mayrhofen	25.403	284.430	128.374	12.866	129.619	45.117	24.195	10.547	65.340
Pill	969	11.376	1.611	427	1.253	118	2.021	79	37
Ramsau im Zillertal	2.467	64.969	14.307	1.354	3.552	3.859	6.809	3.969	4.012
Ried im Zillertal	3.471	72.385	15.708	1.979	353	5.972	3.457	2.558	1.871
Rohrberg	1.225	25.536	10.000	312	272	2.617	2.462	1.225	531
Schlitters	547	11.572	1.892	460	2.575	619	768	607	233
Schwaz	5.428	6.035	504	520	199	130	164	296	77
Schwendau	4.169	114.248	17.419	2.655	7.800	7.156	8.966	3.561	4.022
Stans	8.136	9.008	396	6.113	258	300	887	147	198
Steinberg am Rofan	142	4.276	587	24	0	28	30	22	0
Strass im Zillertal	5.690	13.632	1.829	235	662	887	658	874	179
Stumm	3.062	85.231	17.427	1.079	2.066	6.460	5.543	2.873	913
Stummerberg	260	24.450	4.451	165	112	803	3.741	1.481	526
Terfens	318	956	123	56	0	0	56	8	0
Tux	19.288	421.128	28.450	17.874	10.082	26.679	20.306	26.854	9.130
Uderns	3.696	60.889	10.949	1.052	4.529	10.124	6.169	2.733	316
Vomp	3.071	3.976	299	346	881	24	346	159	30
Weer	2.797	5.933	480	260	1.368	7	81	64	0
Weerberg	2.369	13.124	3.966	2.153	47	97	159	164	212
Wiesing	1.512	9.776	933	112	103	156	192	219	126
Zell am Ziller	5.155	109.567	30.620	4.894	3.043	7.295	9.731	6.258	4.452
Zellberg	2.845	32.974	7.569	1.564	669	1.928	2.985	2.434	555

**Tab. 4: Touristische Kennzahlen nach Tourismusverbänden (Stand: Jänner 2015) - Winter 2014/2015**

	Ankünfte	Veränderung zum Vorjahr	Nächtigungen	Veränderung zum Vorjahr	Auslastung in %
<b>TIROL</b>	<b>5.565.040</b>	<b>4,3</b>	<b>25.954.459</b>	<b>2,3</b>	<b>41,7</b>
Imst Tourismus	48.502	6,9	149.953	2,4	25,3
Pitztal	133.184	2,7	632.943	1,9	42,5
Ötztal Tourismus	575.975	6,0	2.844.405	5,3	56,4
Region Hall- Wattens	38.266	6,6	101.607	6,0	23,8
Wipptal	45.986	11,1	124.563	4,3	16,7
Seefeld	199.466	11,3	926.728	2,2	34,1
Stubai Tirol	233.166	4,3	1.075.012	1,8	51,9
Innsbruck / Feriendörfer	586.584	9,2	1.391.243	4,7	43,8
Kitzbühel Tourismus	158.407	3,9	623.166	2,2	37,9
Pillerseetal	102.205	3,1	508.353	2,2	34
Kaiserwinkl	58.896	0,7	313.719	-1,7	29,3
Kitzb. Alpen, St.Johann,...	88.698	4,8	442.697	1,1	33,2
Kitzbüheler Alpen-Brixental	172.399	1,1	900.033	-1,1	36,8
Wildschönau	84.051	-0,2	430.203	-3,3	38,1
Ferienregion Hohe Salve	57.264	2,6	267.899	1,5	25,9
Alpbachtal+Tiroler Seenland	89.382	-0,9	441.509	0,1	29,9
Ferienland Kufstein	80.901	-2,8	290.024	-1,7	29,4
Wilder Kaiser	181.848	5,5	976.293	3,3	42,7
St. Anton am Arlberg	223.636	3,9	1.197.044	1,4	46,6
Tirol West	35.045	-1,1	135.160	-0,5	31,7
Paznaun - Ischgl	456.100	4,9	2.211.811	4,1	55,7
Serfaus-Fiss-Ladis	249.232	1,5	1.506.148	1,2	59
Tiroler Oberland	165.491	5,6	855.645	4,8	48,8
Osttirol	170.915	-3,9	886.027	0,9	25,9
Naturparkregion Reutte	42.964	-0,9	134.230	-3,2	24
Tannheimer Tal	97.638	1,3	454.377	-0,9	38,7
Tiroler Zugspitz Arena	151.065	5,6	755.462	1,4	38,5
Lechtal	50.872	3,1	259.288	3,2	21,6
Achensee	124.436	1,1	552.477	-2,6	36,9
Mayrhofen	238.114	2,0	1.368.238	1,5	48,5
Tux - Finkenberg	174.048	5,1	880.896	4,5	60,9
Zell-Gerlos, Zillertal Arena	149.674	3,1	838.590	2,2	46,6
Silberregion Karwendel	49.509	6,7	168.765	1,9	26,9
Erste Ferienreg.im Zillertal	251.121	5,6	1.309.951	3,9	39

1) Ab der Wintersaison 2009/10 werden die Ankünfte und Nächtigungen auf Verbandsebene getrennt von der durch die Tourismusstatistikverordnung angeordneten - gemeindeweisen - Erhebung zusätzlich erfasst. Da die Meldungen seitens der Tourismusverbände bzw. Gemeinden nicht immer zum selben Zeitpunkt erfolgen, ist es möglich, dass die Werte geringfügig voneinander abweichen.  
Die Auslastung wurde mit dem Bettenbestand auf Basis der Gemeindewerte berechnet.



## **VERÖFFENTLICHUNGEN DER TIROLER LANDESSTATISTIK**

### **IM AMT DER TIROLER LANDESREGIERUNG**

- 1 Kindergärten in Tirol, Statistische Analyse des Arbeitsjahres 20.., jährlich seit 1982/83; ab 2004/05: Statistik der Kinderbetreuungseinrichtungen in Tirol 20..
- 2 Volkszählung 1981, Endgültige Ergebnisse für Tirol, Innsbruck April 1983, 39 S.
- 3 Der Tourismus im Winter 20.., jährlich seit 1982/83
- 4 Bevölkerungsentwicklung 1981/82, Ergebnisse der Bevölkerungsfortschreibung und der Personenstandserhebung 1982, Innsbruck Juli 1983, 15 S.
- 5 Der Tourismus im Sommer 20.., jährlich seit 1983
- 6 Amtsstunden für den Parteienverkehr, Repräsentativerhebung bei den Parteien der Dienststellen des Landes Tirol, Innsbruck Juni 1984, 37 S.
- 7 Jugendliche in Tirol - Eine statistische Analyse der 15- bis 19-Jährigen, Innsbruck Februar 1985, 46 S.
- 8 Tiroler Wohnbaustatistik 20.., jährlich seit 1985 (bis 2003)
- 9 Jugend und Erwerbstätigkeit - Zur quantitativen Arbeitsmarktnachfrage der Tiroler Jugendlichen 1971 bis 1996, Innsbruck Mai 1986, 37 S.
- 10 Typisierung der Tiroler Fremdenverkehrsgemeinden - Ergebnisse einer statistischen Analyse, Innsbruck Jänner 1987, 101 S.
- 11 Familie in Tirol - Eine Situationsanalyse mittels Daten der amtlichen Statistik, Innsbruck Februar 1987, 56 S.
- 12 Bevölkerungsprognose für Tirol, Innsbruck Oktober 1987, 73 S.
- 13 SITRO - Datenkatalog und Benutzerleitfaden 1990, Innsbruck Jänner 1990, 138 S.
- 14 Erhebungen und Studien des Landes Tirol 1986 bis 2013 - Ein Dokumentations- und Abfragesystem
- 15 Demographische Daten Tirol 20.., früher: „Die Bevölkerung in den Gemeinden Tirols 20..“, jährlich seit 1990
- 16 Arbeitsmarkt- und Berufsperspektiven in Tirol, Teil A: Analysen und Maßnahmen. Gemeinsam mit: Institut für Wirtschaftspädagogik und Personalwirtschaft der Universität Innsbruck, Innsbruck März 1991
- 17 Arbeitsmarkt- und Berufsperspektiven in Tirol, Teil B: Statistische Auswertung einer schriftlichen Befragung. Gemeinsam mit: Institut für Wirtschaftspädagogik und Personalwirtschaft der Universität Innsbruck, Innsbruck März 1991
- 18 Gebäude und Wohnungen in Tirol - Ergebnisse der Häuser- und Wohnungszählung 1991, Innsbruck September 1992, 60 S.
- 19 Die Wohnbevölkerung in Tirol, Ergebnisse der Volkszählung 1991, Innsbruck April 1993, 56 S.
- 20 Strukturdaten der Tiroler Bevölkerung, Ergebnisse der Volkszählung 1991 - Teil II, Innsbruck Dezember 1994, 73 S.
- 21 SITRO - Datenkatalog und Benutzerleitfaden 1995, Innsbruck Mai 1995, 140 S.
- 22 SITRO - Datenkatalog 2000, Innsbruck November 2000, 124 S.
- 23 Gebäude und Wohnungen in Tirol - Ergebnisse der Gebäude- und Wohnungszählung 2001, Innsbruck Februar 2004, 94 S.
- 24 Kinderbetreuungseinrichtungen in Tirol 2003/2004 - Angebot und zukünftiger Bedarf, Innsbruck, Juni 2004, 104 S.
- 25 Die Tiroler Bevölkerung - Ergebnisse der Volkszählung 2001, Innsbruck September 2004, 165 S.

- 26 Statistisches Handbuch Bundesland Tirol 2006, Innsbruck 2006, 381 S.
- 27 Einkommen und Armut in Tirol für die Jahre 2003/2004, jährlich seit 2005
- 28 Die Grundversorgung der Tiroler Bevölkerung 2008, 22 S.
- 29 Statistisches Handbuch Bundesland Tirol 2009, Innsbruck Oktober 2009, 402 S.
- 30 Die Auswirkungen der Fußball-EM auf die Lebensmittelpreise, Innsbruck 2009, 4 S.
- 31 Lohnunterschiede zwischen Männern und Frauen in Tirol 2009, 13 S.
- 32 Die Tiroler Wirtschaft - Eine Analyse der Leistungs- und Strukturhebung 2007, Innsbruck 2009, 24 S.
- 33 Lohn- und Verdienststruktur in Tirol 2009, 29 S.
- 34 Die Tiroler Wirtschaft - Eine Analyse der Leistungs- und Strukturhebung der Jahre 2002 bis 2006, Innsbruck 2009, 25 S.
- 35 Auswirkungen der Weltwirtschaftskrise auf den Tiroler Arbeitsmarkt, Innsbruck 2010, 7 S.
- 36 Die Tiroler Wirtschaft im ersten Jahr der Weltwirtschaftskrise 2008, Innsbruck 2010, 22 S.
- 37 Die Tiroler Wirtschaft im zweiten Jahr der Weltwirtschaftskrise 2009, Innsbruck 2011, 22 S.
- 38 SITRO - Datenkatalog 2011, Innsbruck 2011, 124 S.
- 39 Die Grundversorgung der Tiroler Bevölkerung 2011, 30 S.
- 40 Die Tiroler Wirtschaft - Eine Analyse der Leistungs- und Strukturhebung 2010, Innsbruck 2013, 27 S.
- 41 Lohn- und Verdienststruktur in Tirol 2010, Innsbruck 2013, 56 S.
- 42 Die Tiroler Bevölkerung - Ergebnisse der Registerzählung 2011, Innsbruck 2014, 143 S.
- 43 Die Tiroler Wirtschaft - Eine Analyse der Leistungs- und Strukturhebung 2011, Innsbruck 2014, 29 S.
- 44 Armut und soziale Eingliederung in Tirol 2014, 100 S.
- 45 Die Grundversorgung der Tiroler Bevölkerung 2014, 33 S.
- 46 Statistisches Handbuch Bundesland Tirol 2014, Innsbruck 2014, 420 S.
- 47 Die Tiroler Wirtschaft - Eine Analyse der Leistungs- und Strukturhebung 2012, Innsbruck 2014, 35 S.
- 48 Armut und soziale Eingliederung in Tirol 2015, 46 S.